

# RELIEVES DE JUEGOS Y DEPORTES EN EL CORO DE LA CATEDRAL DE BARCELONA

DR. R. BALIUS JULI

Cuando penetramos en la Catedral de Barcelona, a través de su puerta principal, nos encontramos desagradablemente sorprendidos por la presencia de una amplia edificación, que ocupando la totalidad de la anchura de la nave central, nos priva de la visión del altar mayor (fig. 1). Se trata del coro, que en su

conjunto constituye uno de los elementos más característicos y sin duda históricamente más valiosos e interesantes de la seo barcelonesa. Su construcción se inició a finales del siglo XIV, a instancias del obispo ESCALES, el cual encargó la realización de los muros al escultor JORDI JOAN, que decoró las sencillas paredes exteriores con figuras de apóstoles y santos. Al entrar en el coro por la reja que se abre frente al altar mayor, contemplamos una obra monumental de estilo gótico, de ornamentación profusa, con una gran variedad de tallas, imágenes, relieves y altos pináculos, que remontan las paredes. La primera impresión es confusa, pero una vez familiarizados con la luz y las formas, podremos ordenar nuestras impresiones y distinguir en un lado, el de la Epístola, la silla episcopal y frente a ella, en el otro, el púlpito; silla episcopal y púlpito, se hallan situados en los extremos de una doble hilera de asientos capitulares. En estos asientos, apreciamos por separado las sillas inferiores y las superiores, y en éstas el respaldo y el alto dosel de los pináculos. Unas afilegradas mamparas de madera tallada, situadas al final de las hileras de asientos, completan el abigarrado conjunto (fig. 2). La obra de talla, se efectuó en varias etapas y por varios artistas, a excepción de la silla episcopal de origen más antiguo. Así el sillerío superior y el púlpito son de finales del siglo XIV y su autor es PERE SANGLADA, el sillerío inferior es de mediados del siglo XV y se debe a MACIA BONAFE, mientras que los altos pináculos del sillerío superior, fue-



Figura 1



Figura 2

ron entallados por el escultor alemán MICHAEL LUSCHNER a finales del siglo xv. Las mamparas de los extremos, se añadieron a principios del siglo xvi y son debidas al burgalés BARTOLOME ORDOÑEZ. Por estas fechas, en ocasión de reunirse en 1519 en este coro de la Catedral de Barcelona, el capítulo de la orden del Toisón de Oro, convocado por CARLOS V, se plasmaron en los respaldos superiores los escudos de los caballeros asistentes. Con estas policromadas representaciones, el coro completó el aspecto que todavía conserva.

La decoración escultórica de los asientos, nos ofrece dos elementos característicos: los brazos y las misericordias. Los brazos acaban en un pequeño medallón, en el que se ven representadas figuras humanas o animales, cabezas en expresiones variables, alegorías de las estaciones o de los meses del año, etc. Las misericordias consisten en unos pequeños soportes móviles, colocados debajo de los asientos de forma que al levantarse el banquillo, para que los canónigos y beneficiarios que los ocupan se coloquen de pie, les permita tener un ligero y discreto apoyo. Estas misericordias, proporcionan

un buen espacio para plasmar relieves referidos a temas variados, que en general son de espíritu burlesco y satírico. Así como en los capiteles de los claustros prerománicos del siglo xii, se observan figuras y escenas que intentan ridiculizar las pasiones humanas, en el siglo xiv y comienzos del xv la escultura satírica se esconde en la penumbra de los coros. Como escribe DURAN i SANPERE, «un estudi de les misericòrdies dels cors hispànics ens donaria una visió inèdita de la societat dels segles xiv, xv i xvi, més documentada, potser, que la que poden donar-nos els escriptors i sobretot més aguda».

De las misericordias del coro de la Catedral de Barcelona, están únicamente enriquecidas con relieves, las de la hilera superior y su autor, como ya hemos señalado, fue PERE SANGLADA. Este al recibir el encargo, viajó por Francia hasta Flandes, en donde compró los tablones de madera necesarios para la obra, que inició en 1394 y terminó tras cinco años de trabajo constante, durante los cuales se formó a su alrededor una verdadera escuela de tallistas. Aunque algunas de estas misericordias son simples representaciones de figuras humanas o de animales, colocadas de forma simétrica, son abundantes las alegorías y las situaciones caricaturescas. Pueden observarse alegorías sobre el amor ardiente y la fuerza de la belleza, sobre los enamorados y la murmuración, sobre el diablo exorcitado y encadenado, etc. Se ven también escenas de niños con molinos de viento de papel o intentando cazar un caracol, de hombres salvajes en plena danza o individuos con instrumentos musicales (fig. 3).

Entre las misericordias, hemos comprobado la existencia de cuatro referidas a juegos y deportes. Se encuentran situadas en la hilera del lado izquierdo, entrando a través de la reja cercana al altar mayor. No debe extrañar que el hecho deportivo esté presente en donde se refleja y critica la vida y costumbres de una sociedad.

En una de estas misericordias, dos niños totalmente desnudos parecen jugar a «tirar de la cuerda». Uno de ellos arrastra al otro, que se encuentra caído. Una águila de alas extendidas y potentes garras que fijan la cuerda, actúa como rígido juez de la contienda (fig. 4).

En otra misericordia, se presenta una escena que creemos es de caza mayor, probablemente del jabalí. En el centro, el animal principal aparece juntamente con otros dos de menor tamaño, que por su actitud pueden representar sus crías o perros de presa. A ambos lados dos

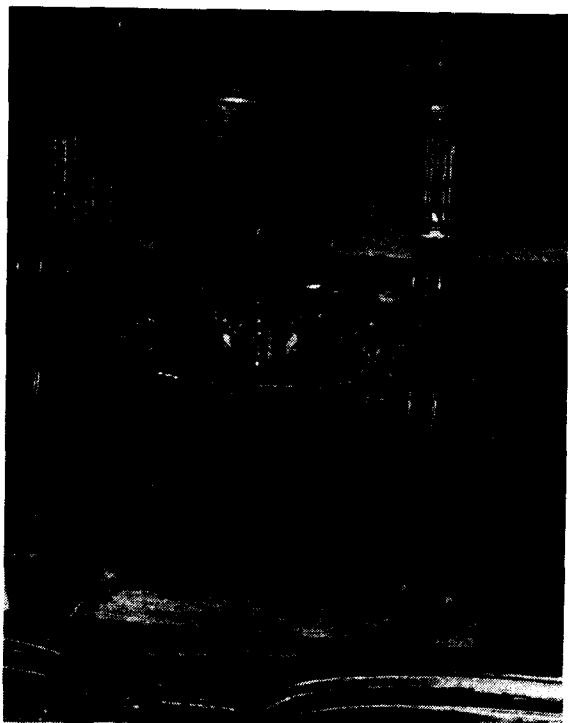


Figura 3

jinetes armados con raros instrumentos, quizá útiles de labranza, acosan a la fiera (fig. 5).

Realmente sorprendente es la misericordia que representa a dos hombres en posición de tendido, casi de inmersión en el agua, jugando a la pelota con unas paletas parecidas a las de ping-pong. El personaje de la derecha, que es diestro, está golpeando a la pelota, mientras que su contrincante, zurdo, la espera en perfecta actitud de revés. Una pelota situada entre ambos jugadores, parece dar movimiento a la acción. Los dos protagonistas, empuñan con su mano libre sendos afilados puñales, cuyo significado intentaremos interpretar. En medio de la escena, dos individuos cuyas características de físico y vestido, permiten identificar como los propios contendientes o partidarios de uno y otro, parecen estar saldando una apuesta. (figura 6). En la palma de la mano del sujeto de la izquierda, son visibles unas monedas. Quizá este carácter de juego con apuestas, explicaría la presencia de las armas, que garantizarían la pureza de la competición. Existen pruebas de que en Inglaterra y en Francia, a mediados del siglo XIV, se practicaba, especialmente entre los nobles y los habitantes de las ciudades, el «jeu de paume», en el que los adversarios lanzaban

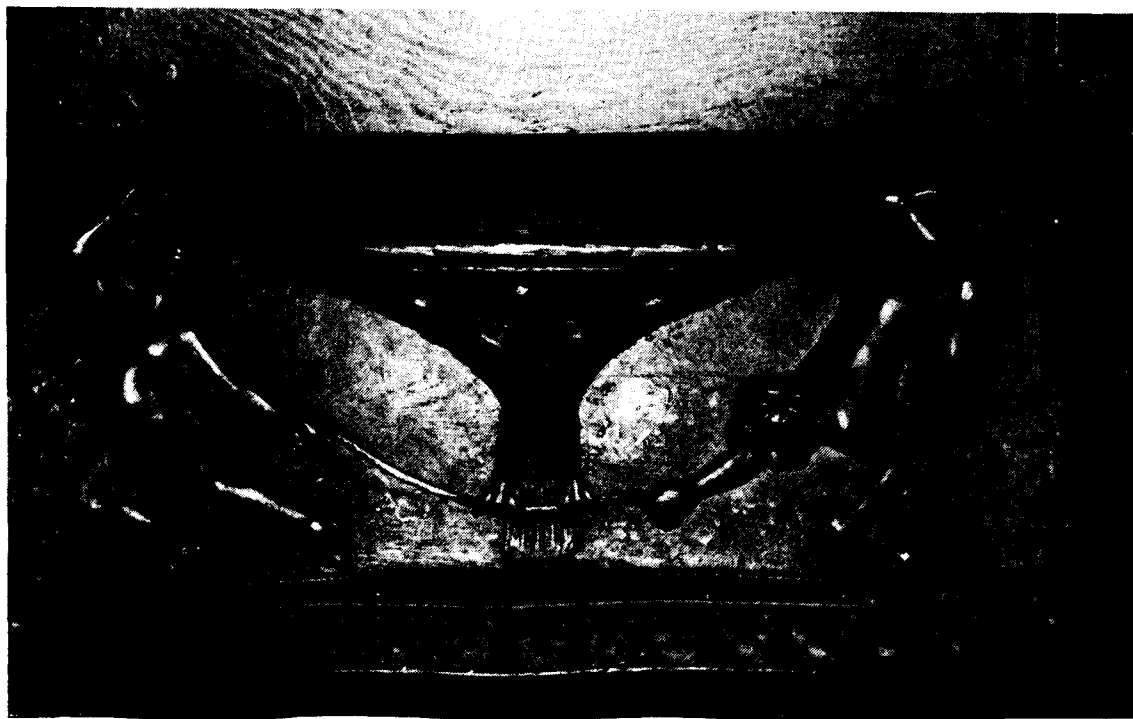


Figura 4

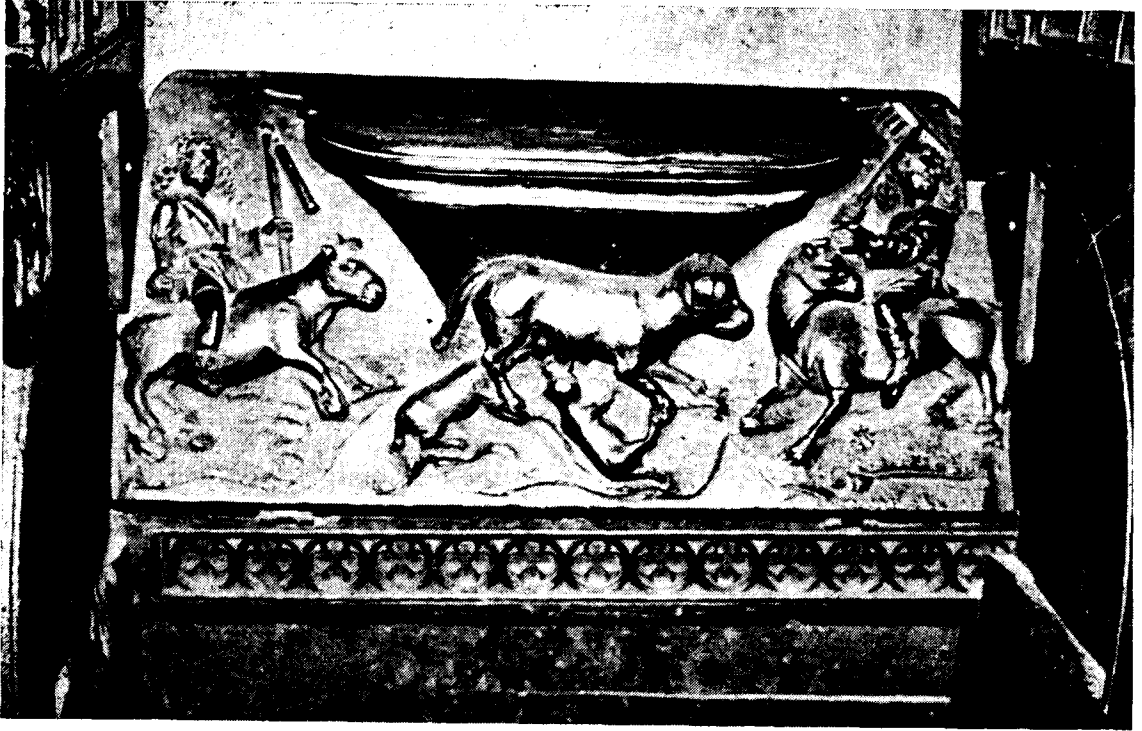


Figura 5



Figura 6

y rechazaban una pelota de cuero o de borra forrada, con la palma de la mano. Para los historiadores deportivos, fue en el siglo xv cuando apareció por primera vez un instrumento llamado «pala», para jugar a la «pau-ne», sin dañarse las manos. El relieve que acabamos de describir, se ajusta perfectamente a un «jeu de paume» con pala, cuya cronología, de acuerdo con la realización del coro, debe situarse a finales del siglo xiv, fecha anterior a la históricamente admitida. Son muchos los testimonios que demuestran, que entonces se jugaba por dinero y que los espectadores apostaban durante los encuentros.

La última de las misericordias de ambiente deportivo, tiene un particular interés, pues se

refiere a un deporte muy arraigado en nuestras tierras: el hockey. Por desgracia, es la más mutilada de todas las misericordias del coro. A la derecha, un hombre en actitud pasiva empuña con la mano diestra un palo curvado en su extremo, en todo semejante a un stick, mientras que con la izquierda sujeta una pelota. En el otro lado, puede verse otro jugador, éste en posición de ataque, que con ambas manos maneja asimismo un supuesto stick. Entre los dos individuos se encuentran otros tres personajes, dos laterales con sendos sticks en sus manos y uno central, que a modo de árbitro retiene a ambos adversarios, mientras entre sus pies protege una pelota, que aquéllos intentan jugar (fig. 7). No hay duda de que este relie-

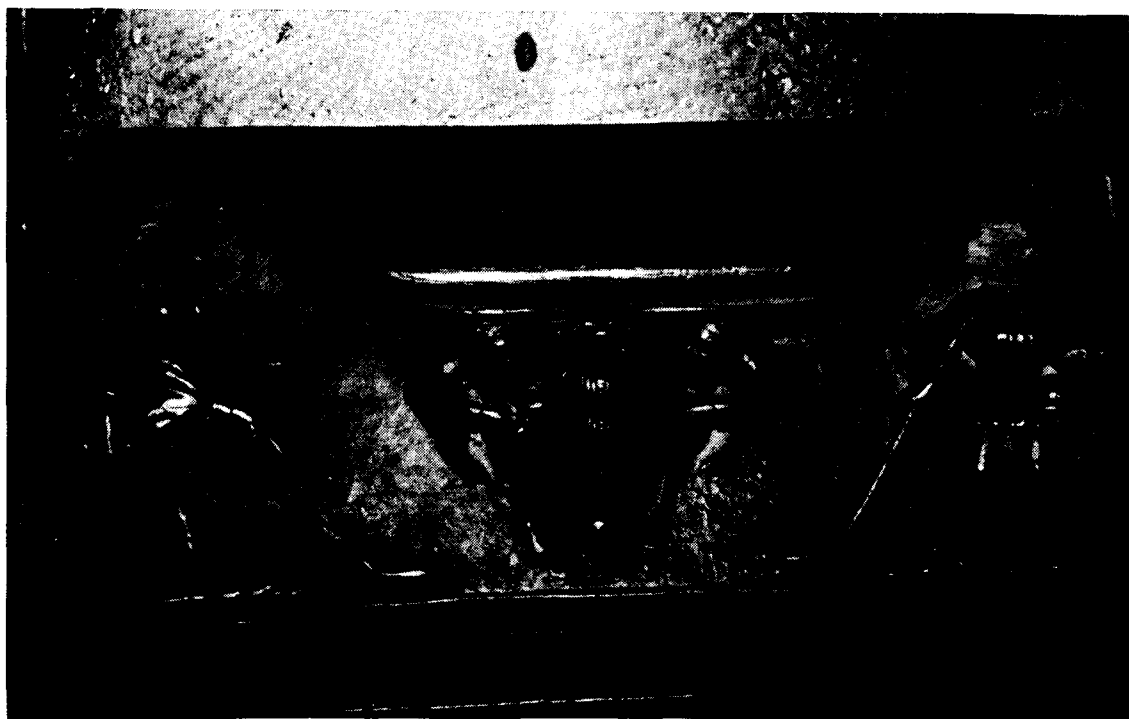


Figura 7

ve, representa jugadores de uno de los juegos de palo-pelota, habituales en la antigüedad y en la Edad Media, considerados precursores de nuestro hockey. En Francia se hallaba muy en boga, especialmente entre las gentes del campo, el juego de la «soule» con palo, consistente en disputarse una pelota de cuero o de madera, con la ayuda de un palo curvado en un extremo. En las vidrieras de la Catedral de Canterbury, puede verse un joven con un palo de estas características en una mano y una pelota en la otra, en una actitud parecida a la antes descrita en uno de los jugadores representados en el coro de Barcelona. Creemos que estas

dos representaciones, son probablemente únicas en su época. Para nosotros la misericordia «hockeyística» de nuestra Catedral, tiene el valor de demostrar que ya en el pasado se cultivaba en Cataluña el deporte del stick. Sobre este pasado se apoya, sin duda, el brillante presente.

#### BIBLIOGRAFÍA

DURAN i SANPERE, A. — «Barcelona i la seva història. La formació d'una gran ciutat». «Documents de Cultura. Curial». Barcelona, 1973.

Le FLOC'HMOAN, J. — «La génesis de los deportes». Nueva colección Labor. «Editorial Labor, S. A.», Barcelona.

VERRIE, F. P. — Comunicación personal.

# BOI-K aspártico

COMPRIMIDOS EFERVESCENTES

TERAPEUTICA  
POTASICA  
DEFATIGANTE

SIN ACCION  
SOBRE EL SISTEMA  
NERVIOSO CENTRAL

#### INDICACIONES

Prevención y recuperación de los estados de fatiga muscular inherentes a la práctica deportiva.

Estados patológicos consecuentes al deporte (calambres, hipotonía e hiporreflexia muscular, miopatías hipopotasémicas).

Depleciones potásicas causadas por deshidrataciones debidas a hipersudoración, elevada temperatura ambiente, esfuerzo físico, prevención de los síntomas de fatiga laboral aumentando el rendimiento (Medicina de Empresa).

Estados de tensión síquica nociva y persistente que provoca astenia. «Surmenage» por actividad profesional con pérdida de sueño o descanso.

Estados pre y postoperatorio. Estados inflamatorios crónicos e infecciosos.

Estados carenciales, ya sean primarios o secundarios consecuentes a regímenes dietéticos.

Cardiopatías de etiología hipopotasémica, que requieran una reposición intensiva de potasio.

Muy interesante en Geriátria.

#### DOSIS

De 2 a 4 comprimidos diarios, o más, disueltos en una pequeña cantidad de agua, pudiéndose mezclar con zumo de frutas u otro tipo de alimentación líquida, tomándolos preferentemente durante las comidas, y una vez haya terminado la efervescencia.

#### CONTRAINDICACIONES

Síndromes que cursen con oliguria (diuresis inferiores a 500 c.c. diarios).

#### PRECAUCIONES Y EFECTOS SECUNDARIOS

No se conocen.

#### PRESENTACION

Cajas con 20 comprimidos efervescentes.

P.V.P.: 139,10 Ptas.



25 mEq de K = 975 mg.  
Vitamina C 500 mg.  
Acido l-aspártico 350 mg.  
por comp. efervescentes



LABORATORIOS B.O.I.

Página, 370 - Tel. 258 08 33 - BARCELONA-12  
Galileo, 25 - Tel. 447 78 02 - MADRID-15