

Hombres y máquinas en la obra de Fernand Léger (1881-1955)

DR. R. BALIUS JULI

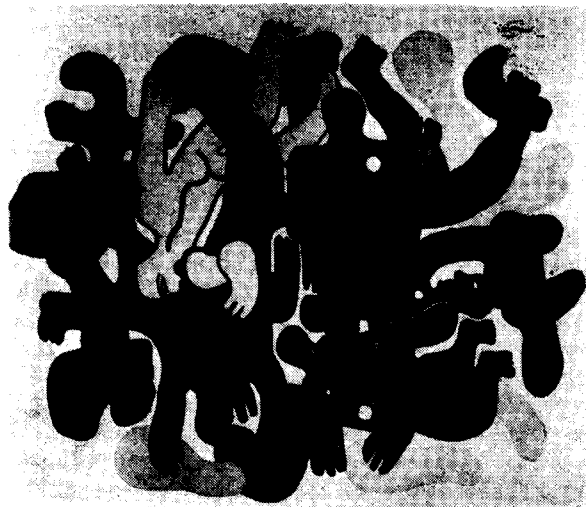
Nadie ignora que 1981 es el año del centenario de PABLO PICASSO. Sin embargo, ha pasado desapercibido para el gran público, que en 1981 se conmemora asimismo el centenario de otro artista importante. Nos referimos al francés FERNAND LÉGER, nacido en febrero de 1881 en Argentan (Normandía)

Recientemente hemos tenido ocasión de visitar en Biot, pueblecito cercano a Niza, el Musée National FERNAND LÉGER y contemplar en él la exposición antológica conmemorativa. Las 97 obras expuestas permiten seguir paso a paso, desde 1905 hasta 1955, año de su muerte, los diferentes períodos evolutivos de la pintura de LÉGER.



Picasso, Léger y Nadia Léger.

Los cuadros del primer período revelan un modo de pintar típicamente impresionista. En 1907 le emociona profundamente una exposición retrospectiva de CÉZANNE, y LÉGER, como PICASSO o como BRAQUE, tiene una especie de revelación. Descubre la necesidad de un nuevo orden pictórico, comenzando sus investigaciones paralelamente al cubismo. El cu-



«Les grands plongeurs noirs».

bismo de LÉGER es absolutamente personal, pues difiere especialmente por su preocupación por el color. Los cubistas son monocromáticos, mientras que LÉGER es policromático, plasmando resueltamente colores y volúmenes francos que provocan el contraste.

«Ap. Med. Dep.», vol. XVIII, n.º 71, 1981.

En 1914 en ocasión de visitar el Salón de la Aviación se ve atraído por los motores y por el metal. Se sirve de la máquina como otros emplean el cuerpo desnudo o la naturaleza muerta. Comienza el período dinámico o mecánico, que se ve interrumpido temporalmente por los «cuatro años sin color» correspondientes a la Gran Guerra. En este período mecánico, LÉGER no copia máquinas, sino que las inventa como otros imaginan paisajes. Para él la figura humana, el cuerpo, no tienen más importancia que la de los clavos, los tornillos o de las bicicletas. Objetos heterogéneos, formas geométricas y figuras humanas forman parte de sus composiciones pictóricas en este período.



«Les quatre cyclistes».

A partir de 1930 inicia una fase de grandes composiciones, en las que elementos abstractos se contraponen a los personajes. Pinta varias telas de colores resplandecientes: paisajes y naturalezas muertas, alternando con mariposas, pájaros, frutas, flores, en una oposición de formas dinámicas.

En 1940 los acontecimientos obligan a LÉGER a dejar Francia por los Estados Unidos. En el puerto de Marsella, le impresiona profundamente el espectáculo de los muchachos que se lanzan al agua para bañarse. Escribe: «yo estaba excitado por la trayectoria de sus cuerpos tostados por el sol y después en el agua»... «era un movimiento flúido deslumbrante». En Marsella los «plongeurs» (nadadores que se zambullen) eran cinco o seis, pero en Estados Unidos acude un día a una piscina y queda maravillado al observar más de doscientos a la vez. Sólo distingue cabezas, piernas, brazos y «entonces he plasmado en mi cuadro los miembros dispersos y he comprendido que al hacerlo era mucho más verdadero que MIGUEL

ANGEL cuando se preocupaba de cada músculo»... «los personajes de la Sixtina no caen, permanecen aferrados en todos los rincones del edificio: puede distinguirse la forma de las uñas y de sus dedos. Os aseguro que cuando los muchachos de Marsella se precipitaban al agua no tenía tiempo de percibir los detalles y mis «plongeurs» caen». Estos «plongeurs», de los que pinta múltiples variedades («les plongeurs polychromes», «les grands plongeurs noirs», «les plongeurs», «les plongeurs rouges») desencadenan toda su obra posterior: los acróbatas, los músicos, los constructores y muy especialmente los ciclistas.

Cuando en 1945 regresa a Francia, comienza a desarrollar el tema de las bicicletas y de los ciclistas, iniciándolo con «les quatre cyclistes». Estos ciclistas de LÉGER se hallan muchas veces encuadrados en composiciones repletas de hombres y mujeres alegres y sencillos. Son muy representativos los lienzos dedicados a los ocios («les loisirs —Hommage à JACQUES LOUIS DAVID—, pintor a quien admiraba particularmente, y «les loisirs sur fond rouge»). Estas bicicletas son quizás el último exponente de su época mecánica, durante la cual en varias ocasiones se refirió a ellas como ejemplo de máquinas de indudable belleza. Lo que parece evidente es que las bicicletas de LÉGER son vehículos de sano placer, vehículos para disfrutar del ocio, sin alterar la naturaleza. Son ver-



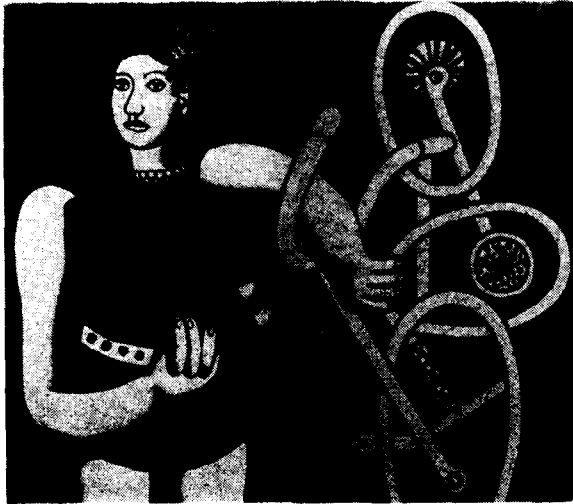
«Les loisirs (Hommage a David)».

daderas máquinas ecologistas. En otra serie de obras dedicadas al circo, que se inician con «la Grande Julie», la bicicleta se presenta como instrumento de trabajo artístico y acrobático. Cuando LÉGER llevado por impulsos so-

cio-políticos, dedica su atención al mundo del trabajo, con su serie «les constructeurs», no duda en introducir la bicicleta en una de las obras («les constructeurs au velo»), señalando así su importante papel como vehículo de los modestos. LÉGER que con evidente satisfacción se retrata junto a su bicicleta, demuestra en su producción que como buen francés, quiere y admira «le velo».

En 1960, se inaugura el Musée National FERNAND LÉGER, bajo la presidencia de honor

de sus amigos GEORGES BRAQUE, PABLO PICASSO y MARC CHAGALL. En el frontis del museo, en el que la policromía de los esmaltes contrasta con los relieves en blanco y negro de la cerámica, no podía faltar una imagen ciclista. Sin duda «la bella bicicleta» se encuentra allí en representación de todas las máquinas que inventó y pintó FERNAND LÉGER a lo largo de su vida.



«La Grande Julie».

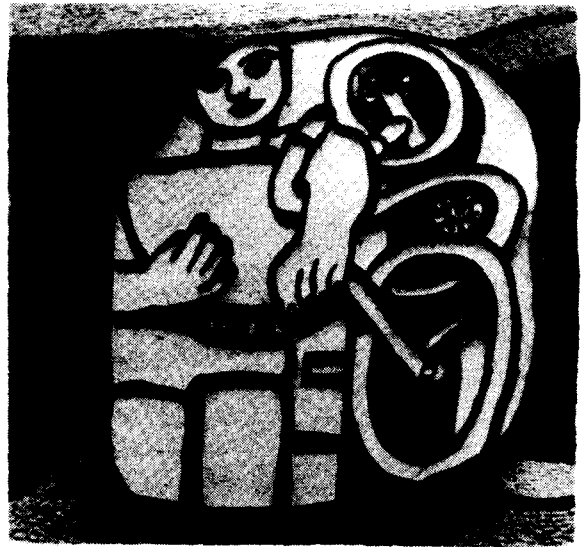


Imagen ciclista en el frontis del «Musée National Fernand Léger».

dolores

artrósicos y artríticos

luxaciones

distensiones

contusiones

intervenciones quirúrgicas

fracturas

Dolores
e inflamaciones
postraumáticos
y postquirúrgicos

Dolo-Tanderi

analgésico-antipirético
de acción antiinflamatoria

Geigy

Composición

Cápsulas

hidroxifenilbutazona 75 mg
paracetamol 300 mg

Supositorios

	Niños	Adultos
hidroxifenilbutazona	100 mg	250 mg
paracetamol	200 mg	500 mg

Indicaciones

Estados dolorosos y febriles que cursan con inflamación, de origen diverso: infeccioso, traumático, quirúrgico, reumático, etc.

Efectos secundarios

Si se presentan reacciones cutáneas alérgicas o en caso de descenso de los leucocitos y/o trombocitos, se suspenderá la administración del medicamento.

En tratamientos prolongados se recomienda el control periódico del cuadro hemático e intercalar uno

o dos días a la semana exentos de tratamiento.

Se recomienda asimismo una dosificación cautelosa y un cuidadoso control del tratamiento, cuando la anamnesis registre una predisposición a las reacciones alérgicas, así como en la edad avanzada.

Contraindicaciones

Absolutas: Úlcera gastroduodenal, leucopenia, diátesis hemorrágica, hipersensibilidad.

Relativas: Afecciones cardíacas, renales y hepáticas graves. Las insuficiencias claras de estos órganos excluyen el tratamiento con este preparado. Alergia medicamentosa.

Posología

Adultos: 4-6 cápsulas/día o bien 2-3 supositorios/día

Niños (mayores de un año): 1-3 supost. infantiles/día

Las dosis de mantenimiento serán aproximadamente la mitad de las iniciales.

Incompatibilidades

La medicación debe efectuarse bajo vigilancia médica. El preparado puede prolongar la duración del efecto de otros medicamentos o intensificar su acción, cosa que debe tenerse especialmente en cuenta, cuando se administran simultáneamente anticoagulantes por vía oral, heparina o antidiabéticos orales. La dosificación se ajustará en tales casos según el tiempo de protrombina o la glucemia.

Presentaciones

Envase con 30 cápsulas, 140'— ptas.

Envase con 10 supositorios para adultos, 107'— ptas.

Envase con 10 supositorios para niños, 82'— ptas.

Más información en folleto especial

GEIGY División Farmacéutica.
Apartado 1628. Barcelona