

De l'abstracció a la figuració a través de l'esport De la abstracción a la figuración a través del deporte

Dr. R. Balius i Juli

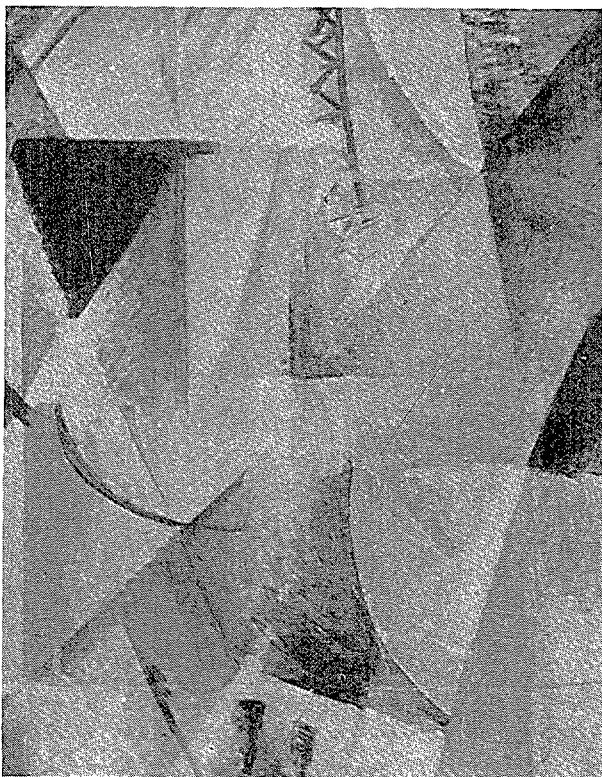


Figura 1. R. Delaunay. "La Tour-Eiffel" (1911).

Una important subhasta convocada durant el mes de novembre d'enguany a l'Hôtel Drouot de París i una exposició present fins el mes de desem-

Una importante subasta convocada durante el actual mes de noviembre en el Hôtel Drouot de París y una exposición presente hasta el mes de diciembre en el Centro de Arte Reina Sofía de Madrid, nos han proporcionado el motivo temático de este artículo. En París, con retrasmisión en directo al Japon, se subastaba entre numerosos cuadros de los más renombrados pintores modernos como Picasso, Matise, Derain, Leger, Utrillo, y Foujita entre otros, una obra de Robert Delaunay denominada "Coureurs". En Madrid, se exponían noventa y tres obras de Nicolas de Staël, mostrando la evolución pictórica de este artista y entre ellas seis cuadros de la serie "Footballeurs".

Robert Delaunay nació en París el año 1885. A través del estudio de Cézanne llegó al cubismo de Braque y Picasso, con obras como las de la serie de "Saint-Severin" o de la "Tour-Eiffel", en las cuales destaca un cada vez más acentuado proceso de desintegración de las formas, rotas y retorcidas por la luz. Bien pronto comprende las limitaciones del cubismo y quiere restaurar el color y el movimiento. Cree que la línea es herencia de la estética clásica, esforzándose en hacerla desaparecer totalmente después de haberla roto. Es a partir de 1912 que adopta la técnica cromática, creando una pintura en función de la luz y del movimiento que proporciona el color puro. La forma se expresa por yuxtaposición de zonas coloreadas y el espacio se consigue por diferentes tonalidades de colores, eliminando todo trazo lineal. Esta expresión artística constituye en Francia la primera manifestación de la pintura abstracta. El cuadro "Fenêtres", del año 1913, sugiere al poeta Apollinaire la palabra "Oris-

bre al *Centro de Arte Reina Sofía de Madrid*, ens han proporcionat el motiu temàtic d'aquest article. A París, amb transmissió directe al Japó, es subhastaba entre nombrosos quadres dels més reconeguts pintors moderns com Picasso, Matisse, Derain, Leger, Utrillo i Fougère d'entre altres, una obra de Robert Delaunay anomenada "Coureurs". A Madrid, s'exposaven noranta-tres obres de Nicolas de Staël, mostrant l'evolució pictòrica d'aquest artista i entre elles sis quadres de la sèrie "Footballeurs".

Robert Delaunay nasqué a París l'any 1885. A través de l'estudi de Cézanne, arribà al cubisme de Braque i Picasso, amb obres com les de la sèrie de "Saint-Severin" o de la "Tour-Eiffel", en les quals destaca un cada cop més accentuat procés de desintegració de les formes, trencades i torçades per la llum. Ben aviat comprén les limitacions del cubisme i vol restaurar el color i el moviment. Creu que la línia és herència de l'estètica clàssica i s'esforça en fer-la desaparèixer totalment després d'haver-la trencada. És a partir de 1912 que adopta la tècnica cromàtica, creant una pintura en funció de la llum i del moviment que proporciona el color pur. La forma s'expressa per justaposició de zones acolorides i l'espai s'aconsegueix per diferents tonalitats de colors, eliminant tot traç lineal. Aquesta expressió artística constitueix a França la primera manifestació de la pintura abstracta. El quadre "Fenêtres", de l'any 1912, suggereix al poeta Apollinaire la paraula "Orfisme" per anomenar aquesta concepció pictòrica de Delaunay. Son obres construïdes sense cap referència a la figuració, similars a una autèntica i apassionada simfonia del color, en la qual aquest substitueix el dibuix, el volum i la perspectiva, superant la forma, la composició i, fins i tot el tema. Després experimenta amb formes circulars, de tal manera que cap el 1914, la seva pintura no té res a veure amb el cubisme, lo qual va



Figura 3. R. Delaunay. "Coureurs" (1924).

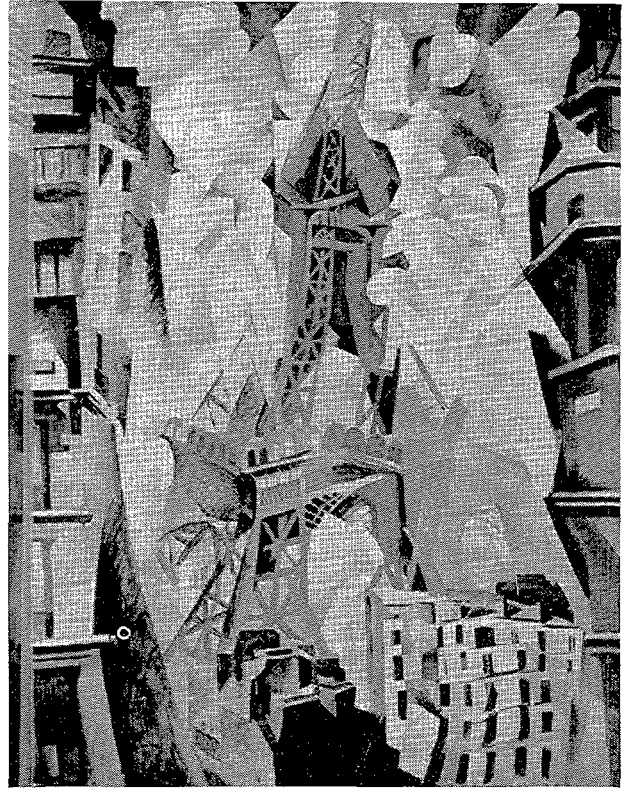


Figura 2. R. Delaunay. "Fenêtres" (1912).

mo" para denominar esta concepción pictórica de Delaunay. Son obras construidas sin ninguna referencia a la figuración, similares a una auténtica y apasionada simfonia del color, en la cual éste sustituye al dibujo, al volumen y a la perspectiva, superando la forma, la composición e incluso el tema. Después experimenta con formas circulares, de tal manera que hacia 1914, su pintura nada tiene que ver con el cubismo, lo cual significará para él una verdadera liberación.

Después de vivir un tiempo en España y Portugal, el año 1924 vuelve a la figuración y lo hace con la obra citada, "Coureurs", de temática deportiva. En ella mantiene perfectamente el cromatismo y la ausencia de la línea; en otra versión de 1926, introduce imágenes numéricas, sin que por ello se pierda su peculiar estilo. Hacia 1930, recobra el lenguaje abstracto y en colaboración con su mujer, Sonia Delaunay, pintora y diseñadora, intenta lograr una integración arquitectónica de su trabajo en numerosas decoraciones murales. Delaunay murió en Montpellier el año 1941.

Nicolas de Staël nació en San Petesburgo el año 1914. Después del triunfo de la Revolución, se exiló con su familia a Polonia y en 1922, fallecidos sus padres, se trasladó a Bruselas. Estudió Bellas Artes en la Académie Saint-Gilles y en la Académie Royale de Beaux Arts de Bélgica. El año 1935, durante las vacaciones de verano, viajó por Espa-

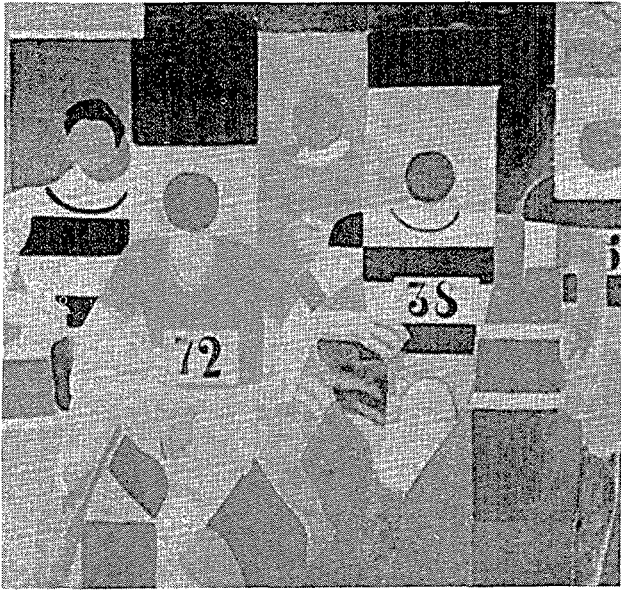


Figura 4. R. Delaunay. "Coureurs" (1926).

significar per a ell un verdader alliberament.

Després de viure un temps a Espanya i a Portugal, l'any 1924 tornà al figuratiu, i ho fa amb l'obra esmentada, "Coureurs", de temàtica esportiva. En ella manté perfectament el cromatisme i la absència de la línia; en un altre versió del 1926, introdueix imatges numèriques, sense que per això es perdi el seu peculiar estil. Cap el 1930, recobra el llenguatge abstracte i en col.laboració amb la seva dona, Sonia Delaunay, pintora i dissenyadora, intenta aconseguir una integració arquitectònica del seu treball en nombroses decoracions murals. Delaunay morí a Montpel·lier l'any 1941.

Nicolas de Staël nasqué a Sant Petersburg l'any 1914. Després del triomf de la Revolució, s'exilà amb la seva família a Polònia i pel 1922, morts els seus pares, es traslladà a Brussel·les. Estudià Belles Arts a l'Académie Saint-Gilles i a l'Académie Royales de Beaux Arts de Bèlgica. L'any 1935, durant les vacances d'estiu, viatjà per Espanya en bicicleta, realitzant una col·lecció d'aquarel·les que exposà l'any següent. Durant els anys 1936 al 1938 viatjà per Marroc, dibuixant i pintant a Rabat, Casablanca, Marrakech i Mogador. Coneix a la pintora Jeannine Guillon, amb la qual va a Argèlia i a Itàlia. S'allista a Legió Extranjera francesa, treballant com a cartògraf a Tunísia l'any 1940. Desmobilitzat es reuneix a Niza amb Jeannine i freqüenten a artistes com Sònia Delaunay, Jean Arp i Le Corbusier. És per de Staël una època difícil i d'escassetat, molt dura des del punt de vista material, de la qual el retrat de Jeannine és l'obra més representativa. S'instal·la cap el 1943 a París, on coneix a Braque i Leger, deixant aleshores la figuració, orientant-se decididament cap l'abstracció. La pintura de de

Staël en bicicleta, realitzant una col·lecció de aquarel·les que exposà al any siguiente. Durante los años 1936 al 1938 viajó por Marruecos, dibujando y pintando en Rabat, Casablanca, Marrakech y Mogador. Conoce a la pintora Jeannine Guillon, con la cual va a Argelia y a Italia. Se alista en la Legión Extranjera francesa, trabajando como cartógrafo en Tunes durante el año 1940. Desmovilizado se reúne con Jeannine en Niza y frecuentan a artistas como Sonia Delaunay, Jean Arp y Le Corbusier. Es para de Staël una época difícil y de penuria, muy dura desde el punto de vista material, de la cual el retrato de Jeannine es la obra más representativa. Se instala en París hacia 1943, en donde conoce a Braque y Leger, abandonando entonces la figuración y orientándose decididamente hacia la abstracción. La pintura de Staël se basa en colores puros, que primeramente son grises, ocres y negros, dispuestos verticalmente ("bastoncillos") sobre la tela por medio de la espátula, en masas geométricas muy gruesas. De Staël quiere liberarse de la oscuridad y cada vez sus colores son más vivos y las formas dejan de ser alargadas para hacerse geométricas, triangulares, rectangulares o cuadradas.

El año 1952 de Staël asiste en el Parc des Princes a un partido nocturno de fútbol, entre los equipos de Francia y de Suecia y queda impresionado

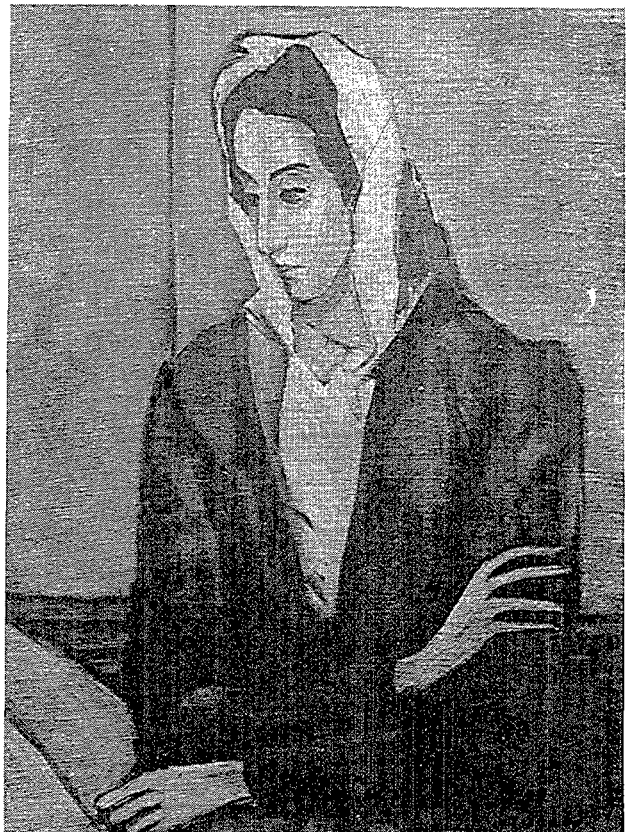


Figura 5. N. de Staël. "Portrait de Jeannine" (1941-1942).

Staël és a base de colors purs, que primerament son grisos, ocres i negres, disposats verticalment ("bastonets") sobre la tela mitjançant l'espàtula, en masses geomètriques molt gruixudes. De Staël vol alliberar-se de la foscor i cada cop els seus colors son més vius i les formes deixen de ser allargades, per a fer-se geomètriques, triangulars, rectangulars o quadrades.

En 1952 de Staël assisteix en el Parc des Princes a un partit nocturn de futbol, entre els equips de França i Suècia i queda impressionat per l'espectacle. "Entre el cel i la terra, sobre la gespa vermella o blava, una tona de músculs volteja amb total oblit d'ella mateixa", escriu al seu amic René Char. Tot seguit realitzà els vint-i-quatre quadres que formen la sèrie els "Footballeurs". En aquesta sèrie es detallen en més o menys precisió els jugadors i els seus moviments, utilitzant la tècnica habitual d'empastes amplis, extensos amb l'espàtula. Alguns dels quadres son encara ambigus, amb elements abstractes i figuratius alhora i d'altres clarament figuratius. Tots tenen una àmplia gamma de colors vius i purs, sense la més petita delimitació lineal.

Després d'aquest retorn al figurativisme, pintà paisatges, marines, figures i flors amb la seva tècnica personal. S'establí a Antibes pel 1954, ciutat en la qual es treu la vida a primers de l'any següent.

No sabem si de Staël conegué personalment a Robert Delaunay. Sabem que a Niza conegué a Sònia Delaunay l'any 1940 i que Robert morí l'any



Figura 7. N. de Staël. "Footballeurs" (1952).

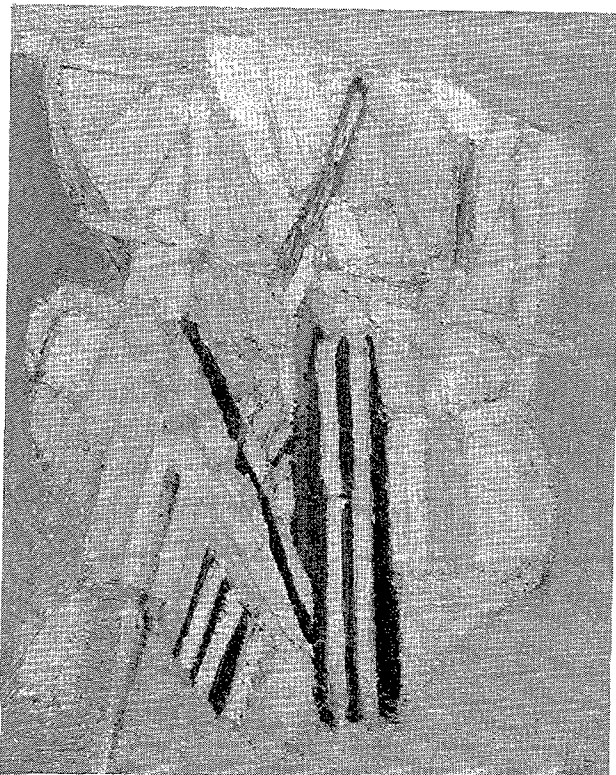


Figura 6. N. de Staël. "Composition Celadon" (1948).

por el espectáculo. "Entre el cielo y la tierra, sobre la hierba roja o azul, una tonelada de músculos volteja con total olvido de si misma", escribe a su amigo René Char. Inmediatamente realiza los veinticuatro cuadros que forman la serie "Footballeurs". En esta serie se detallan con más o menos precisión los jugadores y sus movimientos, utilizando la técnica habitual de amplios empastes, extendidos con la espátula. Algunos de los cuadros son todavía ambiguos, con elementos abstractos y figurativos a la vez y otros claramente figurativos. Todos tienen una amplia gama de colores vivos y puros, sin la más pequeña delimitación lineal.

Después de este retorno al figurativismo, pintó paisajes, marinas, figuras y flores con su técnica personal. Se estableció en Antibes hacia 1954, ciudad en la cual se quitó la vida a primeros del año siguiente.

No sabemos si de Staël conoció personalmente a Robert Delaunay. Sabemos que en Niza conoció a Sonia Delaunay el año 1940 y que Robert falleció en 1941. Sea como sea, pensamos existe un cierto paralelismo en la trayectoria artística de ambos pintores. Los dos buscan en sus obras la luz, el color y la dinámica que éste provoca, sin ninguna delimitación lineal. Los dos llegan a la abstracción más absoluta, aunque con técnicas bien diferentes, según hemos comentado. Los dos dejan la abs-



Figura 8. N. de Staël. "Parc des Princes" (1952).

1941. Sigui com sigui, pensem existeix un cert paral·lelisme en la trajectòria artística de ambdós pintors. Tots dos busquen en les seves obres la llum, el color i la dinàmica que aquest provoca, sense cap delimitació lineal. Tots dos arriben a l'abstracció més absoluta, encara que amb tècniques ben diferents, segons hem comentat. Tots dos deixen l'abstracció, tornant a la figuració, més o menys ambigua, amb obres de temàtica esportiva.

Quina ha estat la motivació que ha provocat aquest últim fet? Per de Staël, l'esclat de llum i color que descobrí una nit del mes de març de 1952 al Parc des Princes de París, durant un encontre de futbol. Podem imaginar l'impressió que li produí la gespa verda, el blau, groc, vermell i negre del vestuari dels jugadors i dels àrbitres, tot dins un rutilant bany de llum blanca, que encara feia més blanques les porteries, les línies del camp i la mateixa pilota. Possiblement la motivació de Delaunay hem de buscar-la en l'ambient esportiu que es respirava a França l'any 1924. París, gràcies a la apassionada insistència del Baró de Coubertin, havia

tracció, volviendo a la figuración, más o menos ambigua, con obras de temática deportiva.

¿Cuál ha sido la motivación que ha provocado este último hecho? Para de Staël, el estallido de luz y color que descubrió una noche del mes de marzo de 1952 en el Parc des Princes de París, durante un encuentro de fútbol. Podemos imaginar la impresión que le produjo la hierba verde, el azul, amarillo, rojo y negro del vestuario de los jugadores y de los árbitros, todo inmerso en un rutilante baño de luz blanca, que hacia todavía más blancas las porterías, las líneas del campo y la misma pelota. Posiblemente la motivación de Delaunay, hemos de buscarla en el ambiente deportivo que se respiraba en Francia el año 1924. París, gracias a la apasionada insistencia del Barón de Coubertin, había obtenido el encargo de organizar los Juegos de la VII Olimpiada y los franceses vibraban deportivamente. Intelectuales como Henri de Montherlan y artistas como Antoine Bourdelle, participaban activamente con sus obras. No es raro que estas circunstancias, Delaunay que se encontraba en la

obtingut l'encàrrec d'organitzar els Jocs de la Vila Olímpica i els francesos vibraven esportivament. Intel·lectuals com Henri de Montherlant i artistes com Antoine Bourdelle, participaven activament amb les seves obres. No es rar que en aquestes circumstàncies, Delaunay que es trobava al cim de la seva carrera artística, conegués l'esport i volgués representar-lo, encara que això l'obligués a apartar-se de les seves conviccions abstractes.

La creació artística de temàtica esportiva, requereix llum, dinàmica de color i un mínim de figuració, encara que admet tècniques pictòriques tant diferents com les de Robert Delaunay i de Nicolas de Staël.

cima de su carrera artística, conociera el deporte y quisiera representarlo, aunque esto le obligara a apartarse de sus convicciones abstractas.

La creación artística de temática deportiva, requiere luz, dinámica de color y un mínimo de figuración, aunque admite técnicas pictóricas tan diferentes como las de Robert Delaunay y Nicolas de Staël.



Figura 9. N. de Staël. "Footballeurs" (1952).