

Dues obres de Lluís Montané pel Museu de l'Esport de Barcelona

Dos obras de Luis Montané para el Museu de l'Esport de Barcelona

Dr. R. Badius i Juli

El Museu i Centre d'Estudis de l'Esport Dr. Melcior Colet de Barcelona ha enriquit recentment el seu patrimoni artístic, incorporant a la seva col·lecció d'escultures dues obres de l'artista català Lluís Montané i Mollfulleda.

El Museu i Centre d'Estudis de l'Esport Dr. Melcior Colet de Barcelona ha enriquecido recientemente su patrimonio artístico, incorporando a su colección de esculturas dos obras del artista catalán Lluís Montané i Mollfulleda.

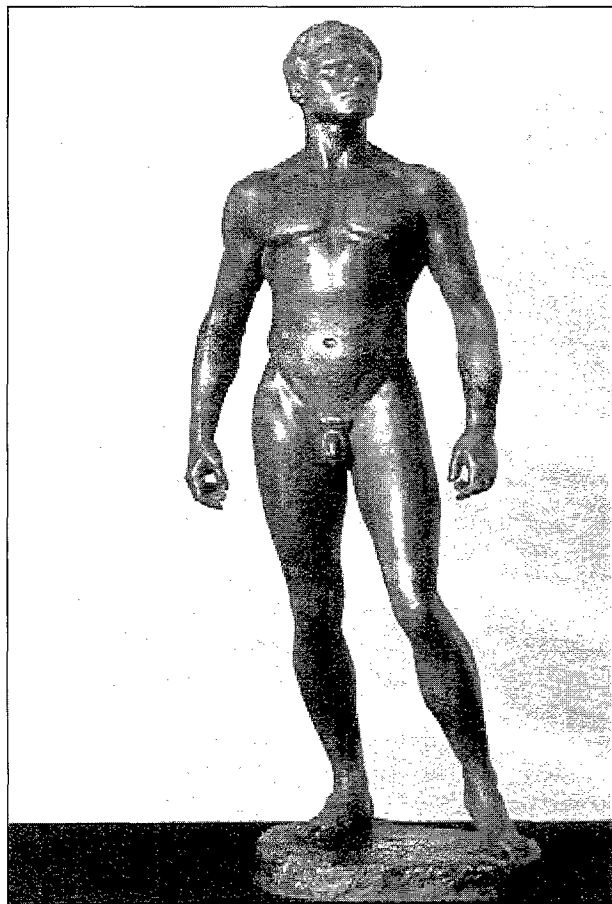


Figura 1. L'Atleta, bronze (1940).
Figura 1. El Atleta, bronze (1940).



Figura 2 El Lluitador, bronze (1935?).
Figura 2. El Luchador, bronze (1935?).



Figura 3. Dibuix carbó (1934).
Figura 3. Dibujo carbón (1934).

Lluís Montané, nascut a Sant Celoni el 1905, és un artista integral, enmarcat dins les corrents noucentistes i mediterrànistes que es sustenten en la tradició clàssica del món grec. Durant la seva prolongada vida artística, doncs als vuitanta anys segueix en plena activitat creadora, ha conreat la pintura i l'escultura. Escultòricament en la seva extensa obra, que pot admirar-se en diferents museus i llocs públics, es troben temes mitològics i religiosos, nusos femenins i escenes de dansa.

Per a Montané "la dansa és l'expressió més clara de la plasticitat pura". Aquesta concepció l'ha portat a plasmar repetidament la dinàmica del moviment de la ballarina. S'inicià en aquest terreny amb obres d'evocació clàssica, per a centrar-se posteriorment en l'estudi quasi exclusiu de la dansa espanyola. Rodin, Bourdelle i Clarà que, a la primera del segle admiraren i dibuixaren repetidament els balls de la genial Isadora Duncan, no lograren modelar escultures que reflectissin el ritme i l'harmonia que expresen les dansaires de Montané.

Cap els anys trenta, Lluís Montané coneix un lluitador anomenat Samper i es planteja, com repte personal, trencar l'esclavitud del nu femení. Rea-

Lluís Montané, nacido en Sant Celoni en 1905, es un artista integral, enmarcado en las corrientes novecentistas y mediterránistas que se sustentan en la tradición clásica del mundo griego. Durante su prolongada vida artística, pues a sus ochenta y nueve años sigue en plena actividad creadora, ha cultivado la pintura y la escultura. Escultóricamente en su extensa obra, que puede admirarse en diferentes museos y lugares públicos, se encuentran temas mitológicos y religiosos, retratos, desnudos femeninos y escenas de danza.

Para Montané "la danza es la expresión más clara de la plasticidad pura". Esta concepción le ha llevado a plasmar repetidamente la dinámica del movimiento de la bailarina. Se inició en este terreno con obras de evocación clásica, para centrarse posteriormente en el estudio casi exclusivo de la danza española, Rodin, Bourdelle y Clara que, a primeros de siglo admiraron y dibujaron repetidamente los bailes de la genial Isadora Duncan, no lograron modelar esculturas que reflejaran el ritmo y la armonía que expresan las danzarinas de Montané.



Figura 4. Salomé, guix (1954).
Figura 4. Salomé, yeso (1954).



Figura 5. Sevillana, terra cuita (1972).
Figura 5. Sevillana, terracota (1972).

litzà alguns dibuixos d'estudi i acabà modelan en guix la figura d'un **Lluitador** (63 x 30 x 36 cm). L'obra que ha adquirit el Museu de l'Esport, és la reproducció en bronze, realitzada en 1993. Existeix una ampliació en guix de tamany natural. Anecdòticament, la relació de l'escultor amb l'esportista, despertà en aquest afeccions artístiques que desenvolupà com dibuixant, autor d'obres d'apreciable valor.

En 1940, aprofitant l'estada a Barcelona d'un lluitador francès de cognom Mascier, modelà l'escultura anomenada **L'Atleta**, que fou presentada en 1944 en l'Exposició Nacional de Belles Arts de Barcelona. L'obra és un nu total, realitzat en guix patinat (93 x 32 x 28 cm), en la qual destaca la perfecta i harmònica anatomia, unida a una serena expressió de força. A partir d'aquest exemplar, s'ha fos recentment en bronze la peça destinada al Museu de Barcelona. El Museu Nacional d'Art de Catalunya poseeix una ampliació del Atleta en guix patinat de tamany natural.

Entre les moltes obres d'inspiració mitològica, si troben dues delicioses representacions de **Diana Caçadora**; una d'elles en actitud de relaxat descans

Hacia los años treinta Lluís Montané conoce un luchador llamado Samper y se plantea, como reto personal, romper la esclavitud del desnudo femenino. Realizó algunos dibujos de estudio y acabó modelando en yeso la figura de un **Luchador** (63 x 30 x 36 cm). La obra que ha adquirido el Museu e l'Esport, es la reproducción en bronce, realizada en 1993. Existe una ampliación en yeso de tamaño natural. Anecdóticamente, la relación del escultor con el deportista, despertó en éste aficiones artísticas que desarrolló como dibujante, autor de obras de apreciable valor.

En 1940, aprovechando la estancia en Barcelona de un luchador francés apellidado Mascier, modeló la escultura denominada **El Atleta**, que fue presentada en 1944 en la Exposición Nacional de Bellas Artes de Barcelona. La obra es un desnudo total, realizado en yeso patinado (93 x 32 x 28 cm), en la cual destaca una perfecta y armónica anatomía, unida a una serena expresión de fuerza. A partir de este ejemplar, se ha fundido recientemente en bronce la pieza destinada al Museo de Barcelona. El Museu d'Art de Catalunya posee una ampliación del Atleta en yeso patinado de tamaño natural.



Figura 6. Diana Caçadora, guix.
Figura 6. Diana Cazadora, yeso.



Figura 7. Diana, guix (1972).
Figura 7. Diana, yeso (1972).

i l'altre manejant amb desembaràs l'arc. En ambdues se'ns mostra una Diana adolescent, de suaus línies corporals i formós rostre, tot més propi d'una esportista que d'una agressiva deessa caçadora.

Pictòricament, té sabor esportiu una serie d'olis de gran format, agrupats sota la denominació de **Marines**. En realitat són diferents visions de la lluita establerta entre diferents iots esportius i una mar embravida.

Montané treballa des de 1931 en un estudi situat en el carrer de La Canuda, a la vora de l'Ateneu Barcelonés, entitat a la qual acudeix puntualment en acabar la tarda, per impartir ensenyament artístic, pintura i escultura, a un grup de socis de totes les edats. Hem de destacar el caràcter auster de l'artista, aliè a exigències comercials i a vanitats, encara que en la seva dilatada carrera ha obtingut nombrosos premis, així com el seu compromís en activitats col·lectives. Ha estat fundador en 1934 de l'Agrupació Pro Art Clàssic, vocal d'escultura de la junta del Cercle Artístic de Barcelona en 1954, càrrec del qual resultà reelegit en varies ocasions i primer President, en 1964, de la Mutualitat d'Artistes de Bar-

Entre las muchas obra de inspiración mitológica, se encuentran dos deliciosas representaciones de **Diana Cazadora**; una de ellas en actitud de relajado descanso y la obra manejando con soltura el arco. En ambas se nos muestra una Diana adolescente, de suaves líneas corpóreas y bello rostro, todo ello más propio de una deportista que de una agresiva diosa cazadora.

Pictóricamente, tiene sabor deportivo una serie de óleos de gran formato, agrupados bajo la denominación de **Marinas**. En realidad son diferentes visiones de la lucha establecida entre diferentes yates deportivos y un mar embravecido.

Montané trabaja desde 1931 en un estudio situado en la calle de La Canuda, cerca de l'Ateneu Barcelonés, entidad a la que acude puntualmente al finalizar la tarde para impartir enseñanza artística, pintura y escultura, a un grupo de socios de todas las edades. Hemos de destacar el carácter austero del artista, ajeno a exigencias comerciales y a vanidades, aunque en su dilatada carrera ha obtenido numerosos premios, así como su compromiso en actividades colectivas. Ha sido fundador en 1934 de l'Agrupació Pro Art Clàssic, vocal de escultura en la junta del Cercle Artístic de Barcelona en 1954, cargo del que resultó reelegido en varias ocasiones y primer Presidente, en 1964, de la Mutualidad de Artistas de Barcelona, obteniendo en su gestión jubilación y asistencia médica para los asociados. Por los años sesenta, encabezó una polémica campaña contra el Ayuntamiento de Barcelona, para evitar la restauración mecánica de las esculturas de la ciudad, al interpretar que con esta técnica se destruye la huella indeleble del artista sobre sus creaciones.

El proyecto no avanzó, pero Montané desapareció de las listas de artistas que recibían encargos oficiales.

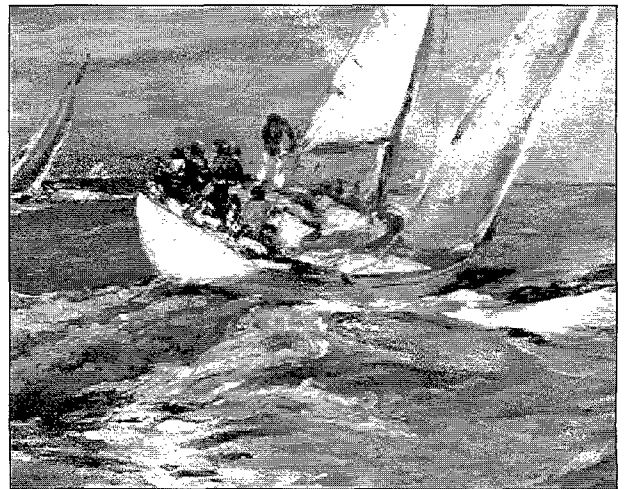


Figura 8. Regata, oli (1980).
Figura 8. Regata, óleo (1980).

celona, obtenint en la seva gestió jubilació i assistència mèdica pels associats. Pels anys seixanta, encapçalà una polèmica campanya contra l'Ajuntament de Barcelona, per evitar la restauració mecànica de les escultures de la ciutat, l'interpretar que amb aquesta tècnica es destrueix l'empremta inescrutable de l'artista sobre les seves creacions.

El projecte no avança, però Montané desaparegué de les llistes d'artistes que rebien encàrrecs oficials.

De forma molt breu, hem presentat alguns aspectes de la vida i l'obra de Lluís Montané i Mollfullada, l'encara jove i actiu artista de Sant Celoni, embrancat actualment en la representació del gest esportiu del futbolista. Des de fa uns mesos el seu **Atleta** i el seu **Lluitador** són obres emblemàtiques del Museu de l'Esport de Barcelona.

De forma muy somera, hemos presentado algunos aspectos de la vida y la obra de Lluís Montané i Mollfullada, el todavía joven y activo artista de Sant Celoni, enfrascado actualmente en la representación del gesto deportivo del futbolista. Desde hace unos meses su **Atleta** y su **Luchador** son obras emblemáticas del Museu de l'Esport de Barcelona.

