

Quan l'esport es fa art

Thomas Eakins, un artista controvertit

RAMON BALIUS I JULI

L'americà Thomas Eakins (1844-1916) (fig.1) fou un dels primers artistes de reconeguda reputació, especialment a títol pòstum, que va atorgar dignitat dramàtica i identitat plàstica als esportistes. Pintor extraordinari que buscava un classicisme realista en totes les seves obres, particularment en els retrats i en les figures de les escenes representades. Va ser pioner al seu país en l'art fotogràfic. La seva vida ofereix un tema de discussió entorn de la seva sensibilitat sexual, que molts han qualificat d'homofílica.

Nascut el 25 de juliol de 1844 a Filadèlfia, després de començar els estudis d'art a la seva ciutat, va anar a París el 1866, tot ingressant en els estudis de Bonnat i Gérôme, al mateix temps que rebia lliçons de l'escultor Dumont. Posteriorment, ja als Estats Units novament, va estudiar anatomia a l'Escola de Medicina de Jefferson. A París va ampliar la seva visió del món artístic introduint-se en les acadèmies de fotografia, on va fer estudis especialment del nu. Va viatjar a Espanya durant la guerra francoprussiana, on va conèixer l'obra de Velázquez. Aquest i Rembrandt van influir directament en ell, especialment en la creació dels seus retrats. El 1870 torna a Filadèlfia, on viurà la resta de la seva vida. Eakins estava obert a totes les

Figura 1

Self-Portrait (1902).



forces artístiques noves que es movien en el seu segle, i sense abandonar el seu propi estil va sentir curiositat i fins i tot va participar en algunes d'aquestes.

L'any 1884, es casà amb Susan Macdowell (1851-1938). Música i pintora, actuà freqüentment com model de pintura i fotografia.

Durant la seva estada a París, hem esmentat que havia treballat en les acadèmies de fotografia amb una dedicació, essencialment, a l'estudi del nu. En tornar a Filadèlfia va aportar aquestes tècniques fotogràfiques (figs.2-5), i el 1873 fou l'ànima de la creació de la Pennsylvania Academy of Fine Arts. Els estudis de fotografia realitzats en

Figura 2 Estudi de locomoció. Fotografia (1884).



Figura 3 Escena a l'aire lliure. Fotografia (1883).



aquesta acadèmia van tenir un gran èxit entre els estudiants, alhora que van provocar la crítica dels seus col·legues acadèmics. El noranta per cent de la producció fotogràfica d'Eakins va dedicar-la a estudis del nu que poden classificar-se en 3 grups: creació de sèries de nus, amb predomini de models masculins, que consistien en seqüències de postures anatòmiques; nus d'art acadèmic clàssic; i estudis sobre els treballs d'Edward Muybridge (1830-1904). Aquest famós fotògraf realitzava sèries de models nus en moviment vistos en 3 posicions simultànies –frontal, perfil i zenital– mentre efectuaven determinats exercicis, alguna vegada esportius. Això ho aconseguia gràcies a una munió de càmeres col·locades alternativament en les 3

Figura 4 Exposicions múltiples en una mateixa placa fotogràfica (1884).

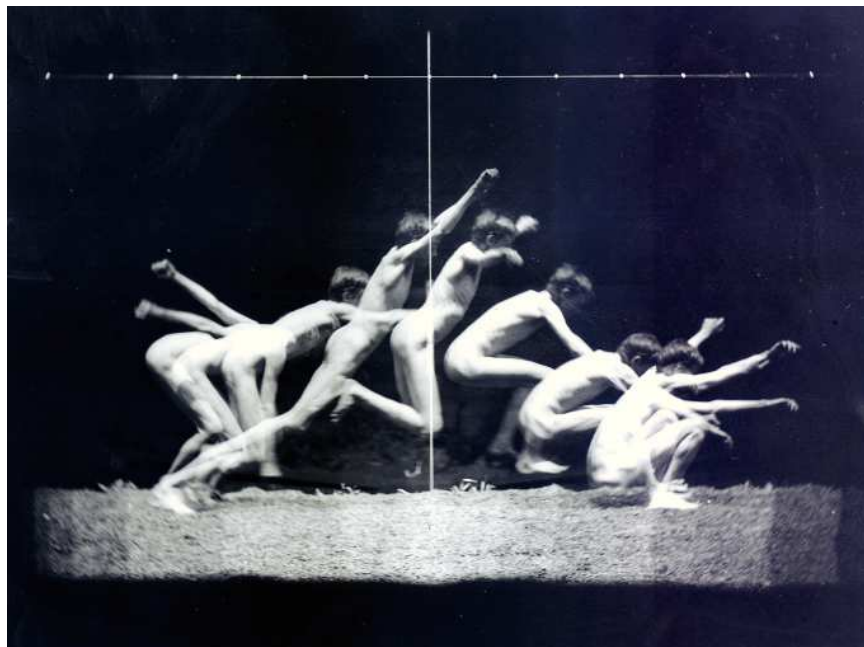
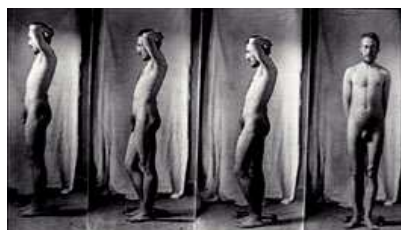


Figura 5 Sèrie de nus amb Thomas Eakins. Fotografia (1886).



projeccions, les quals es disparaven automàticament mentre el subjecte analitzat es desplaçava o es movia. Eakins no pretenia que les seves fotografies fossin obres d'art; possiblement eren les més íntimes de les seves creacions. Molts artistes han utilitzat la fotografia com a ajuda visual per a la pintura, Eakins únicament les realitzava per investigació anatòmica i consum privat. En les seves pintures i fotografies, Eakins acostava el cos masculí als ideals clàssics derivats de la Grècia antiga, “Belleza, bon estat físic i camaraderia”. Els

Figura 6 Portrait of Walt Whitmann (1888).



estudis fotogràfics realitzats amb els seus alumnes durant una excursió, va utilitzar-los per crear una de les pintures més conegudes *The Swimming Hole* (Un racó de natació) de 1884.

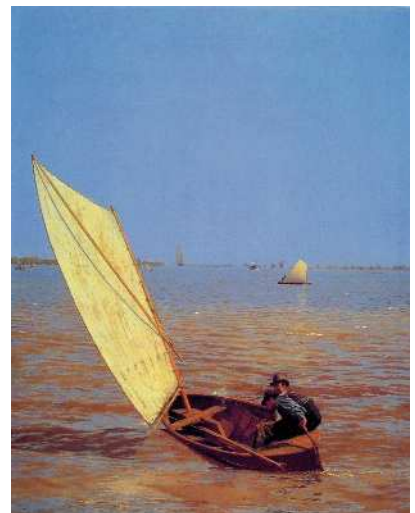
El 1876 Thomas Eakins és nomenat director d'estudis de la Pennsylvania Academy of Fine Arts. Va guanyar el control de l'escola mitjançant la pre-

Figura 7 Max Schmitt in a Single Scull (1871).**Figura 8** Biglin Brothers turning the Stake (1873).

sentació d'un currículum tècnic dedicat a la figura nua del home i de la dona. L'any 1886 perd la seva posició precisament per la seva promoció de la imatge nua, especialment de l'home. Ja hem comentat l'oposició trobada des del principi entre el professorat de l'acadèmia. Finalment es va veure obli-

gat a dimitir el seu càrrec, per haver permès que les dones estudiants tinguessin models masculins en les classes mixtes de dibuix.

Malgrat aquest daltabaix professional, Eakins va continuar la seva tasca incompresa, i donà lliçons en diverses institucions. La seva activitat

Figura 9 Biglin Brothers turning the Stake (1873).**Figura 10** Starting Out after Rail (1874).

artística privada augmentà espectacularment, sobretot com a retratista. En la col·lecció de retrats, d'un realisme extraordinari, s'hi troben la totalitat de les dones elegants de Filadèlfia i tots els homes importants en el terreny de la política, de la ciència i de l'economia de la ciutat. Algunes vegades l'esmentat realisme fou motiu de crítiques àrades de determinats personatges retratats o de la premsa. En aquest últim aspecte, fou molt dura la campanya que va provocar el quadre *The Gross Clinic* ("La clínica Gross") de Filadèlfia (1875), en el qual havia pintat detalls d'una operació quirúrgica.

El 1887 Eakins coneix Walt Whitmann (1818-1892), personatge que sembla que va influir molt en l'ideari del nostre artista. Whitmann és considerat actualment un del més grans poetes americans del seu temps, per bé que aleshores conegué la dura censura i la incomprensió. La seva obra fonamental autobiogràfica *Leaves of Grass* ("Fulles d'herba"), del 1885, parla d'un país nou basat en una democràcia *sui generis*, en la iniciativa privada i en el valor de l'eroticisme. La majoria dels crítics van ignorar el llibre, però els qui van llegir-lo quedaren escandalitzats per l'homosexualitat que destil·laven els poemes. El 1888 Eakins pintà el retrat de Whitmann (fig.7) i malgrat que la imatge té un cert toc menyspreant i maliciós, estableixen una amistat que els porta a compartir una celebració exuberant dedicada al cos humà i a la bellesa de la natura. Acorden que un nu de dona "és la cosa més bonica que hi ha... excepte un nu d'home". Sembla que les idees bàsiques de Whitmann aplicades a les arts plàstiques influïren en l'activitat d'Eakins. La figura de Whitmann ha quedat reflectida en la literatura castellana en l'obra de Federico García Lorca, "Oda to WW" ("Oda to WW") continguda en *Un poeta en Nueva York* i en els poemes *Cantos de vida y esperanza* de Pablo Neruda.

Una temàtica que segons que sembla va ser molt estimada de Thomas Eakins i que no va provocar *per se* opinions contradictòries va ser l'esport, al qual va dedicar molta obra durant diversos moments de la seva vida.

Les primeres creacions de temàtica esportiva van ser pintures sobre rem i vela, aprofitant l'ambient existent al voltant del riu Delaware. Els quadres més representatius de rem, presents en la majoria de biografies de l'artista són:

Figura 11 *The Chess Players* (1876).

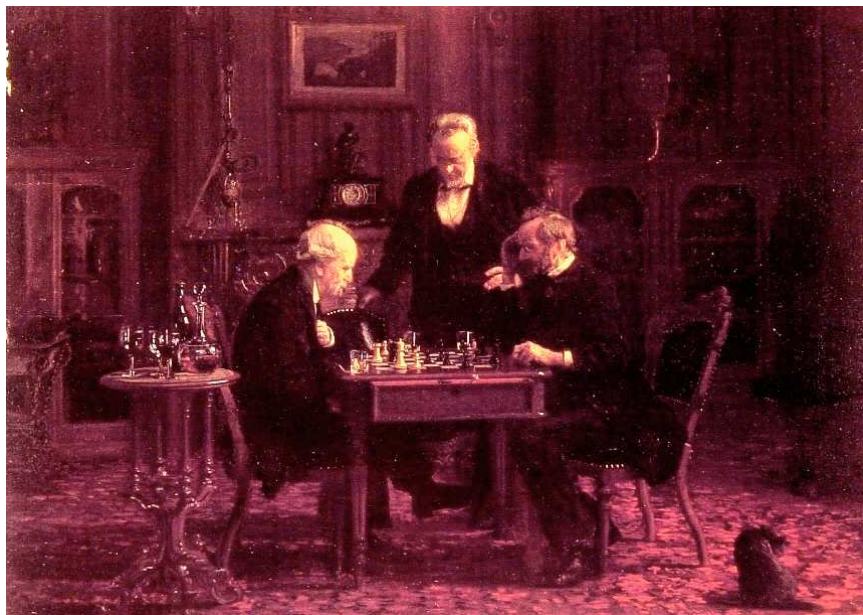
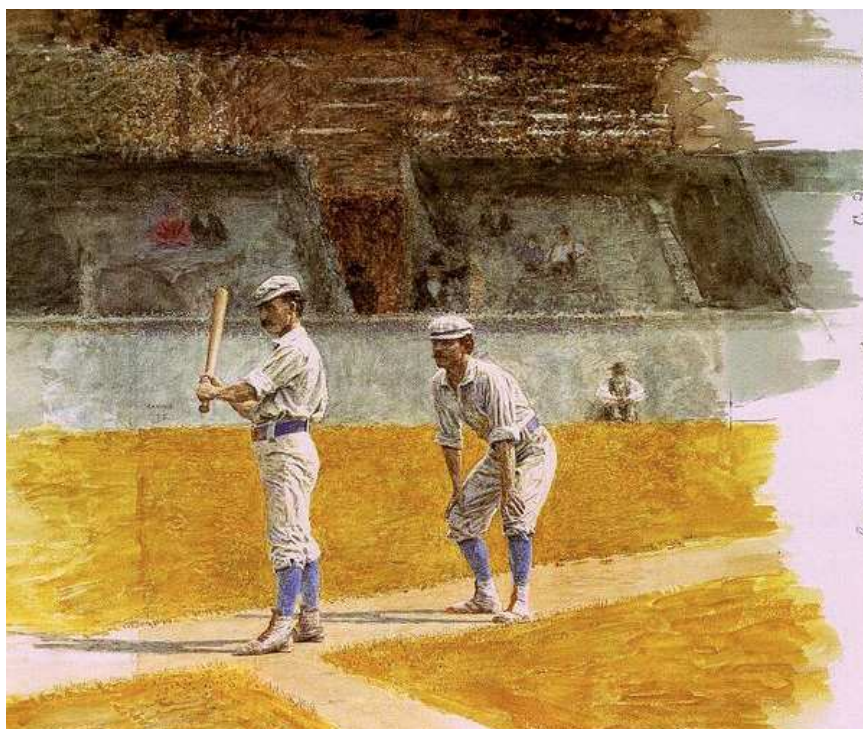
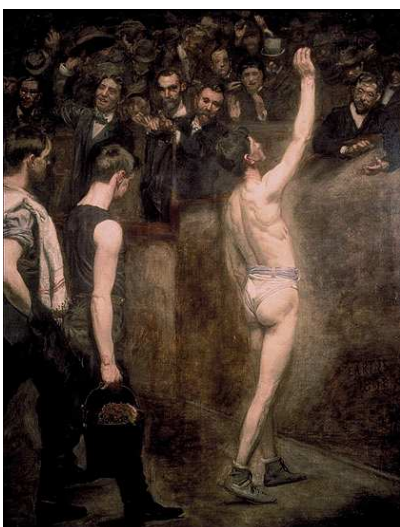
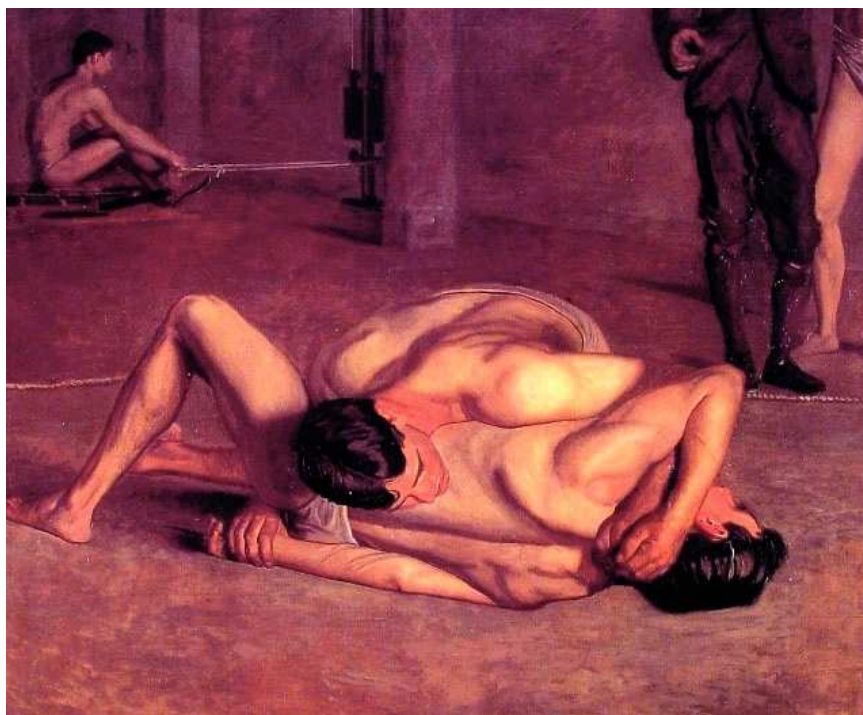


Figura 12 *Baseball Players practicing* (1875).



Max Schmitt in a Single Scull ("Max Schmitt en un vaixell de rem individual") (1871) (fig.8), *John Biglin in a Single Scull* ("John Biglin en un vaixell

de rem individual") (1873), i *Biglin Brothers turning the Stake* ("Els germans Biglin girant la banderola") (1873) (fig.9). En vela, entre moltes

Figura 13 *Between Rounds* (1898).**Figura 14** *Salutat* (1898).**Figura 15a** *The Wrestlers*. Fotografia (1889?).**Figura 15b** *The Wrestlers* (1889)

altres destaca una escena de regata: *Sailboat Racing on the Delaware* ("Vellers regatejant pel Delaware") (1874) (fig.10) i *Starting Out after Rail* ("Sortint després de la cursa", 1874) (fig.11).

Una tela molt interessant és la titulada *The Chess Players* ("Els jugadors d'escacs") (1876) (fig.12). Dos homes d'edat madura hi estan jugant una partida d'escacs, observats per un

tercer personatge, en una sala amb mobles i parets elegants de bona fusta.

La pintura *Baseball Players practicing* ("Jugadors de beisbol") (1875) (fig.13), és dedicada a una escena de beisbol. S'hi pot copsar la posició perfecta d'un batejador disposat a colpejar la pilota i d'un receptor preparat per atrapar-la. Curiosament, ambdós jugadors porten el mateix vestit esportiu i

a les grades hi ha poc públic; pot ser era un entrenament?

La boxa al final dels anys noranta del segle XIX va tenir un lloc significatiu en l'obra d'Eakins. Coneixem pintures sobre aquest esport: *Between Rounds* ("Entre Assalts") (1898), *Taking the Court* ("Sol al quadrilàter") (1898) (fig.14) i *Salutat* ("Salutació") (1898) (fig.15). En totes destaca la fastuositat de les sales boxís-

Figura 16a Students. Fotografia (1883).



Figura 16b Swimming hole (1884).



tiques i el públic abundós i entusiasta.

The Wrestlers (“Els lluitadors”) (1889), és una tela coneguda, a part del seu valor esportiu i pictòric, per ser una reproducció pictòrica d’un model fotogràfic (fig.16a), fet molt rar en l’obra d’Eakins (fig.16b).

Ja hem comentat la importància que des de sempre Eakins havia donat a la figura humana, reflectida en les moltes fotografies d’ell mateix i dels seus alumnes nus, realitzades a l’estudi o a l’aire lliure, practicant variades activitats pseudoesportives. Hem esmentat les fotos realitzades en una excursió el 1883 (fig. 6a), una de les quals reproduïda en el quadre més famós i controvertit d’Eakins: *The Swinning Hole* (“Un racó de natació”) (1884) (fig.6b), pel significat que cada crític i espectador li vol atorgar. Un grup de joves alegres i nus estan sobre una roca al costat del riu o dins de l’aigua, mentre l’artista, submergit, observa l’escena.

Eakins va morir a Filadèlfia el 1916. La seva reputació artística va continuar augmentant i avui és considerat el més important pintor realista de Nord-amèrica. Després de la seva mort, un gran nombre de negatius de nus masculins van ser destruïts.