

Recordant Lola Anglada

Dr. R. Balius Juli

El 12 de setembre d'enguany deixava el present per passar al record Lola Anglada i Sarriera, després de noranta-dos anys d'obra sincera i autèntica com a dibuixant, escultora, ceramista, aquarel·lista, narradora i il·lustradora de contes. La seva obra, tant literària com plàstica, ha arribat a totes les llars, i infants de moltes generacions s'han distret amb els seus dibuixos i contes, que sens dubte encisaran també els nostres nets.

Lola Anglada, que ocupa un lloc important dintre del món noucentista, s'inicià a l'Escola d'Art de Francesc Galí, on conegué Joan Miró i Enric Cristofor Ricart; continuà al costat d'Antoni Utrillo i, quan aquest se'n va anar a Amèrica, completà la seva formació junt a Joan Llaveries, que en realitat fou el seu únic mestre.

Treballà de forma continuada i intensa des que als catorze anys Llevaries li proporcionà la primera col·laboració al "Cu-cut!", fins als darrers dies de la seva vida. Acudits i caricatures a publicacions per a infants com "En Patufet", "Virolai" i "Mainada", il·lustracions a obres franceses per a joves i llibres totalment seus, text i il·lustracions, dirigits també als infants, constitueixen una part fonamental de la seva obra, especialment dels primers anys. Els últims trenta, els dedicà a la reconstrucció acurada del passat, singularment de la Barcelona vuitcentista, reflectida en "La Barcelona dels nostres avis" (1949) i en les il·lustracions per a les "Visions barcelonines" de Francesc Cu-ret (1954).

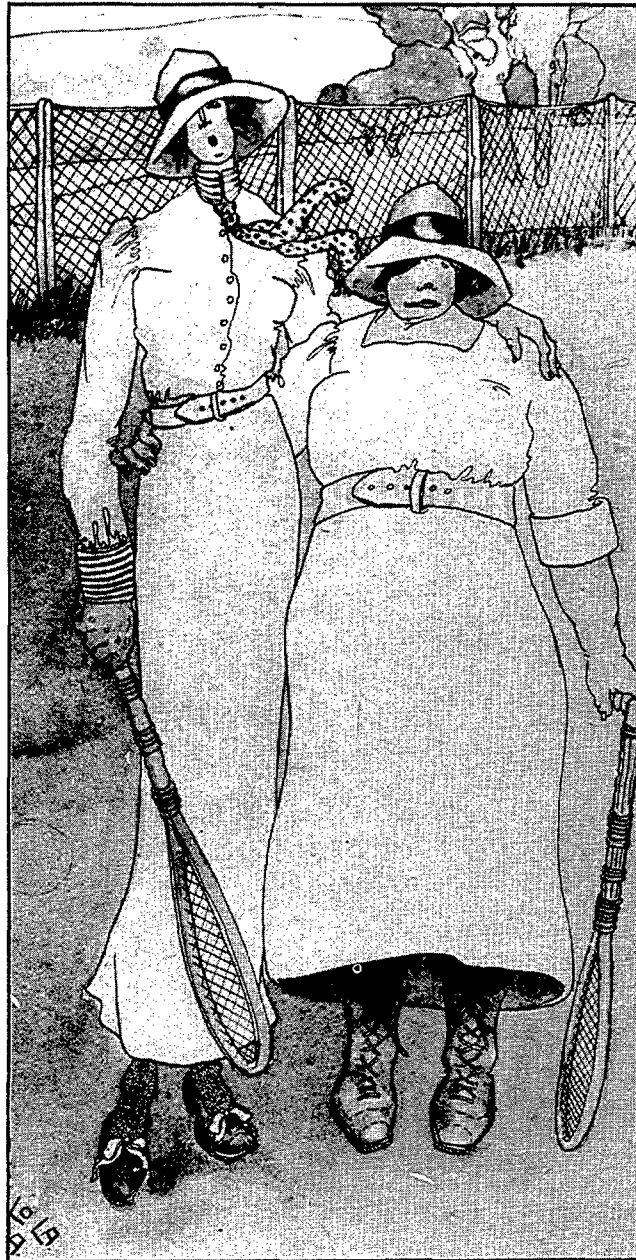




Al 1979 publicarem unes notes sobre un llibret dedicat al hoquei, editat a Barcelona l'any 1918, amb il·lustracions de Lola Anglada (vegeu "Apuntes de Medicina Deportiva", n.º 63 de 1979), en les quals destacava la perfecta interpretació del gest esportiu. Amb aquest motiu, vaig anar a Tiana a veure la Lola, perquè volia saber les circumstàncies que l'havien

portat a realitzar aquelles imatges esportives. Trobàrem una velleta que d'antuvi semblava absent, que hi veia ben poc i que caminava amb dificultats, ajudant-se amb un bastó.

Ens traslladàrem al seu taller, que com descriu en una de les seves obres ("La meva casa i el meu jardí" - 1958) és un "recinte clar amb els seus finestrals oberts



a la llunyania” des d'on “veig enllà fins al mar”. Sobre una taula, un dibuix començat, cobert d'engrunes de goma d'esborrar, testimoni d'una activitat actual, que representava un vell pescador, amb barba i pipa corba als llavis, envoltat d'esbossos de figures infantils; poc temps després poguérem veure l'obra acabada en la potser darrera exposició de l'artista.

Al seu taller, Lola Angleda canvià d'actitud i la conversa fou fàcil i amena. No recordava detalls sobre els dibuixos esportius, però sí anècdotes parisenques i

per sobre de tot la postguerra civil i la denúncia d'un company dibuixant que l'obligà a deixar la casa de Tiana i viure dos anys amagada en un pis de Barcelona. Segons ens digué, dues persones l'havien ajudat decisivament en els temps difícils de la postguerra i de la vellesa: l'abat Escarré, de Montserrat, i en Joan Antoni Samaranch. Escarré, protegint-la, per poder tornar de bell nou a Tiana, on ha sojornat fins ara. Samaranch, interessant-se per la seva situació a finals dels anys seixanta, essent fruit d'aquesta relació la donació, de la

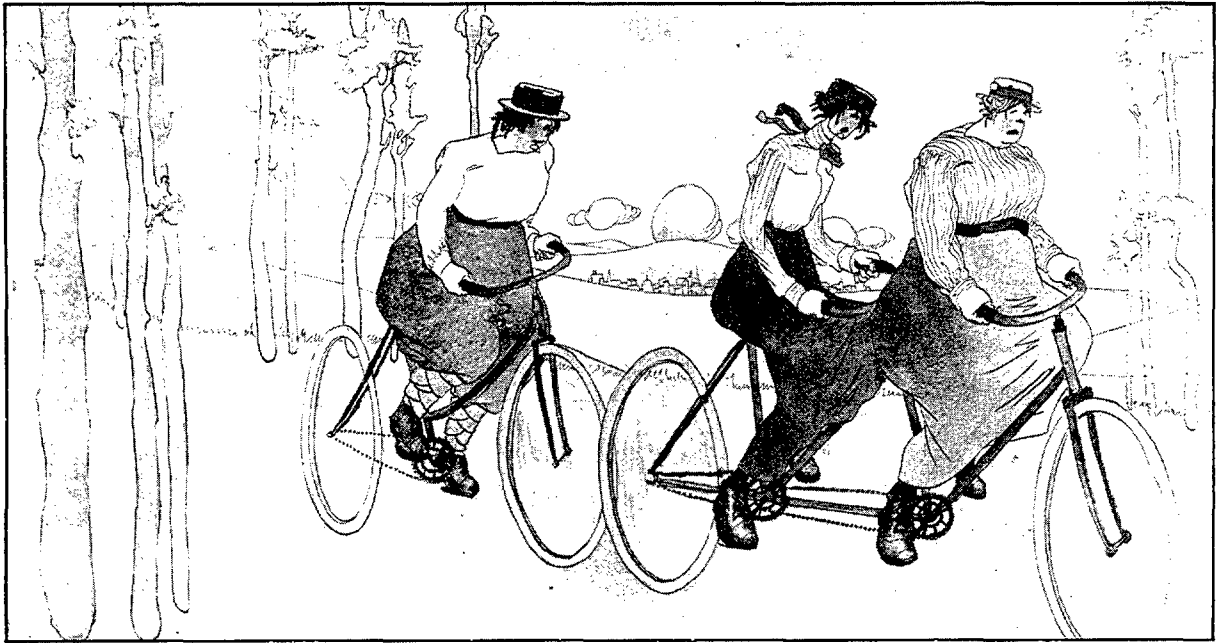


colecció de nines i joguines a la Diputació de Barcelona, que l'instal·là al Museu Romàntic de Sitges, i el 1973, la signatura d'un conveni artístic-econòmicament vitalici; que significà per un costat la donació de tota la seva obra artística a la Corporació barcelonina, i per un altra que Lola Anglada gaudís d'una vellesa tranquil·la, sense mançances.

Ens plau adjuntar a aquestes ratlles de record i homenatge, uns dibuixos a la ploma i aquarel·la coneguts, sobre temes esportius, que provenen d'una col·lecció particular. Són imatges amablement satíriques, que s'aparten un xic del lirisme que habitualment mostren les figures de Lola Anglada. Les obres estan signades i, encara que no estan datades, cal situar-les cap als anys 1910-1914; possiblement revelen la influència d'Antoni Utrillo, il·lustrador prolífic de les revistes esportives de l'època. L'artista demostra un gran coneixement de la matèria tractada en cada una de les cinc situacions representades, especialment en

l'aspecte d'indumentària i d'estris esportius. Raquetes, bicicletes, bastons d'esquí i de muntanya estan perfectament dissenyats; la barca, els rem i les posicions dels fornits tripulants i del petit timoner són extraordinàries. Possiblement un poder retentiu excepcional, al servei del llapis i de la ploma, ha facilitat l'espontaneïtat de les obres, reflectida singularment en l'ambient que envolta les figures centrals.

En Peret, la Margarida, Monsenyor Llangardaix, en Narcís, en Martinet i tants d'altres que formen, en paraules de l'artista, "un món sempre content", estan tristos, perquè el llapis que els donà la vida ha deixat de dibuixar per sempre. Però ben aviat recobriran el seu esperit tranquil i alegre, tornant a la tasca de portar felicitat a infants i grans, tot recordant l'optimista frase de Lola Anglada: "I quan m'adormi en el meu jardí m'emportaré tot el gaudi que hauré trobat en aquest món pròdig en boniquesa que vetllaré des del blau del cel".



REFLEX

Spray

Analgésico osteo-músculo-articular

COMPOSICION: Cada cc.: DMSO (Dimetilsulfóxido), 60 mg; Salicilato de metilo, 20 mg; Mentol, 30 mg; Alcanfor, 30 mg; Esencia de trementina, 50 mg; Alcohol-bencílico, 10 mg.
ACCION: Favorecida por el dimetil-sulfóxido, analgésico-antiinflamatoria (salicilato de metilo) vasodilatadora y re-ulsiva suave (esencias aromáticas) de interés especial en medicina deportiva, de empresa y traumatológica.

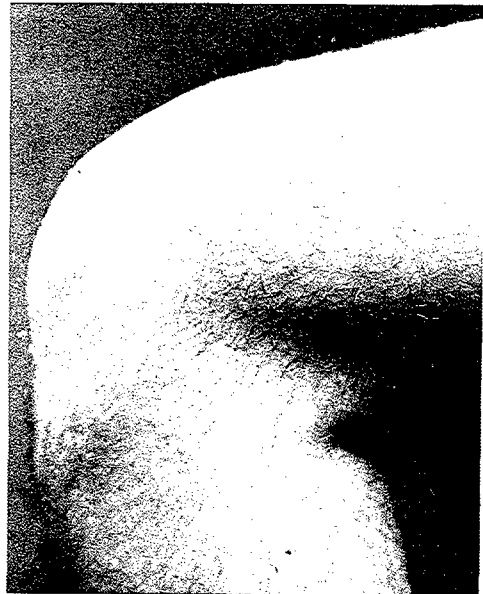
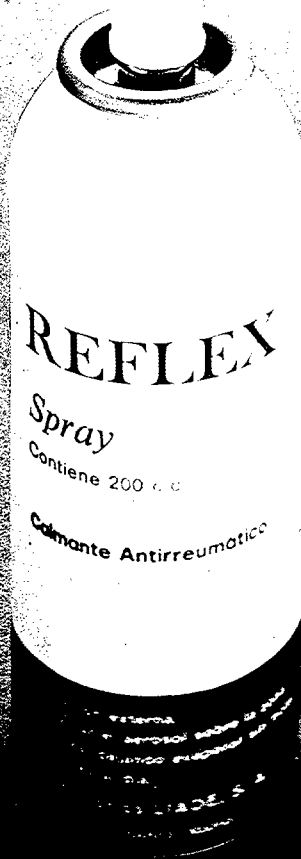
POSOLOGIA: Uso exclusivo tópico. Proyectar sobre la zona afectada desde una distancia de 5-10 cm. durante unos segundos. Repetir la aplicación varias veces al día, S.C.M. No frotar.

EFFECTOS SECUNDARIOS Y CONTRAINDICACIONES

La proyección sobre los ojos, las mucosas o sobre piel erosionada puede producir irritación, por lo que debe evitarse su aplicación en estas zonas.

INCOMPATIBILIDADES. INTOXICACION. No se han observado.

PRESENTACION Y P.V.P.: Solución, frasco para aerosol con 50 cc., 187 ptas.; con 200 cc., 281 ptas.



INDICACIONES: Miositis, lumbalgias, torticolis, contusiones y distensiones ligamentosas. Rotura de fibras, tendo-sinovitis, esguinces, hematoma traumático.

