

Deeses i atletes

a l'obra de Josep Clarà i Ayats

Dr. R. Balius i Juli

A mitjans del propassat juliol, una notícia d'agència informava que el Príncep d'Astúries a Lausanne, havia entregat a Joan Antoni Samaranch, President del COI, l'estàtua de bronze "l'Atleta" del conegut artista català Josep Clarà i Ayats. L'estàtua, fosa a càrrec del Consejo General de Deportes, havia quedat situada a l'entrada principal de la nova seu del COI. Sens dubte Clarà és un artista conegut pels interessats en l'art, encara que creiem ha perdut avui la popularitat que tingué entre el gran públic, en temps dels nostres avis i dels nostres pares, per afers certament paral·les, encara que relacionats, amb el seu art.

Josep Clarà i Ayats neix a Olot el desembre de 1878, en el si d'una família humil; el seu pare era espartenyer. Des de petit ajuda al pare i li agrada dibuixar. Als tretze anys comença a estudiar dibuix a L'Acadèmia de Belles Arts d'Olot amb Josep Berga i Boix, que ben aviat intueix les aptituds i possibilitats del noi. Berga i Boix guia l'aprenentatge artístic de Clarà, per qui ben aviat es fa petit l'ambient d'Olot. Decideix continuar els estudis a Tolosa de Languedoc, on arriba a principis del 1897. Treballa en un establiment d'arts industrials, començant així la seva lluita amb la pedra. No triga gaire en poder matricular-se a l'Escola de Belles Arts de Tolosa i poc temps després, comença a obtenir els primers guardons, alguns ja d'escultura, de la que serà una llarga "col·lecció", que fa que Clarà hagi estat el més premiat dels escultors catalans.

Després de tres anys de treballar a Tolosa, decideix traslladar-se a París. Ho fa sense cap seguretat, perquè té pressa en fer coses importants i sap que solament allí podrà intentar-ho. Arribat a París, ha de pensar en la seva subsistència i viu fent retrats al pastel i a l'oli. S'interessa principalment pels impressionistes –Cézanne, Monet, Degas– i són nombroses les aquarel·les, poc conegudes, pintades durant aquests primers anys parisencs.



Fig.1: Autorretrat, fang cuit (1956)

Tres personatges, que coneix a París, influeixen decisivament en el seu art: Auguste Rodin, Aristides Maillol i Isadora Duncan.

Clarà treballa al taller d'escultura de Barrias i sortint de classe visita Rodin, que havia conegut per mitjà de Maillol i que l'influeix en obres marca-



Fig.2: "La Deesa" (1929) al vestibul de l'Ajuntament de Barcelona (foto: J. Gual)



Fig.3: Apunt d'Isadora Duncan.

dament modernistes com *Extasi*, *Erato* o *Dolor*. Però Clarà s'adona de seguida de les seves diferències amb el gran mestre, que marcava aleshores la pauta de l'escultura a França, "era molt orgullós i molt absolut, per tant, perillós per als seus deixebles... que en general copiaven del mestre els defectes i deixaven les qualitats..." i deixa d'anar al taller de Rodin. Aquest reconeix que "Clarà és un artista vigorós i força personal que, sens dubte, arribarà molt lluny. Amb mi va aprendre l'art clàssic, però després ha sabut imprimir la seva inspiració i la seva habilitat a les seves obres, sense fugir completament del classicisme..."

Aristides Maillol que fou l'escultor mediterrani, model dels escultors noucentistes, va tenir molts i intensos contactes amb en Clarà. Aquest té una profunda amistat amb Maillol, encara que li criticà fugia massa del model i adoptava una simplicitat que es "exagerada i que tenia el perill d'esdevenir buida". Fruit d'aquestes influències és l'art escultòric d'en Clarà, que "representa una reacció classicista d'arrel mediterrània, davant el modernisme d'arrel germànica i l'impressionisme rodinià" (R. Puigdollers). Clarà considera que el nu és la forma per antonomàsia i l'estudi del cos nu el punt central de l'educació artística, sobretot el de la dona. L'obra de l'escultor olotí, està dedicada gairebé tota al nu femení, encara que no falten uns pocs nus masculins.

L'any 1903, havia conegut Isadora Duncan, la genial ballarina nordamericana, en el seu debut a París. Per Clarà, Isadora és "l'encarnació del ritme i de la gràcia eterna". Durant molts anys l'amistat entre l'escultor i la ballarina s'aferma i Clarà està obsessionat per aquell cos en moviment. La Duncan balla per a ell sol, que va captant d'apunts de les actituds meravelloses de l'artista, que ens permeten reviure les seves singulars dances i són una mostra genial del moviment agafat en un instant.

L'any 1909 modelà la seva obra més representativa, *la Deesa*, i pel 1910 arribà al cim; obté medalla d'or a l'Exposició Internacional de Brussel·les, exposa quaranta obres a París i l'Estat francès li'n compra diverses, obté també la medalla d'or a l'Exposició Nacional de Belles Arts de Madrid. Pel 1911 es presenta a l'Exposició Internacional de Barcelona; obté un gran èxit i quan tothom el considera segur guanyador del premi d'honor, el jurat el concedeix a un anglès. La protesta del gran públic i de la crítica és unànim; s'organitza un homenatge amb assistència de la totalitat de l'intel·lectualitat catalana; el brindis poètic de Maragall acaba amb aquest vers: "Germà: has sigut profeta al teu poble".



Fig.4: "Olimpia-Delfos", aquarel·la (1930).

Després segueixen més exposicions i triomfs, a Amsterdam, a Roma, a Paris on presenta *Ritme* i a Berlin, pel 1913, on participa junt a Rodin i Bourdelle en una exposició de dibuixos dedicats a l'art d'Isadora Duncan. Durant la Gran Guerra segueix a Paris i sota la pressió dels obusos alemanys produeix, potser com a contrast, *Serenitat*, que avui pot veure's darrera del palauet Albéniz de Barcelona. Fa alguns treballs decoratius per a l'estadi d'Antibes, participa a l'exposició d'art olímpic de Paris de 1924 i en 1925 és nomenat acadèmic de la Real Academia de Bellas Artes de San Fernando de Madrid.

L'any 1929, Barcelona prepara l'Exposició Internacional. L'Ajuntament demana la col·laboració dels principals escultors, per engalanar la ciutat. S'adquireix, entre altres estàtues, una representació de la *Deesa* per a la Plaça de Catalunya i immediatament esclata una violentíssima campa-

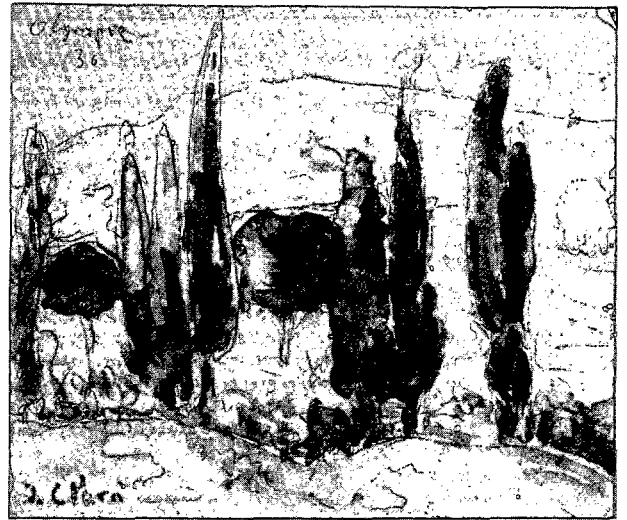


Fig.5: "Olimpia" aquarel·la, (1930).

nya contra el nu a l'escultura, que obra una polèmica popular. La *Deesa* és retirada del seu pedestal a les vint-i-quatre hores d'haver-se col·locat, per a tornar altra volta el dia en que s'inaugurà l'Exposició. Des d'aleshores la història de la *Deesa* està lligada a la de Barcelona; serveix de parapet a un combatent, durant les lluites del 19 de juliol de 1936 i periòdicament pateix "pintades" i mutilacions, que han obligat a acollir l'estatua original a l'aixopluc del vestíbul de l'Ajuntament i posar al seu lloc una fidel còpia de Ricard Sala.

L'any 1930 Clarà es convidat pel Govern Grec a les Festes de Delfos. Assisteix a representacions teatrals de Sòfocles i Esquil, visita museus i fa excursions a les runes més sagrades del país. En el Museu Clarà de Barcelona, vuit petites i delicioses aquarel·les amb paisatges precisament d'Olimpia, recorden aquest viatge a Grècia.

Al 1932, deixa definitivament Paris per a instal·lar-

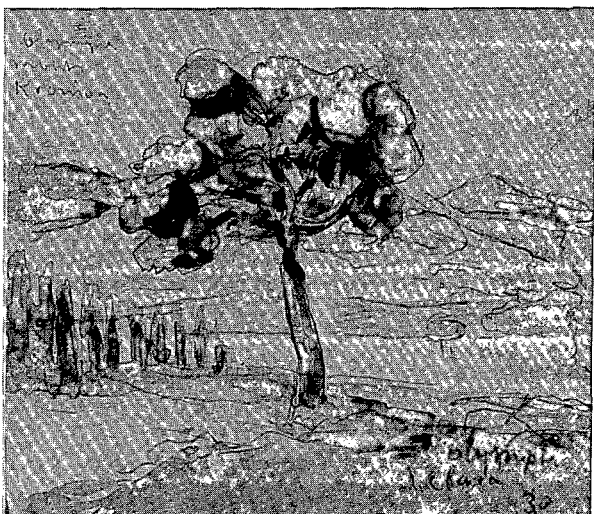


Fig.6: "Olimpia-Mont Kronion", aquarel·la (1930).

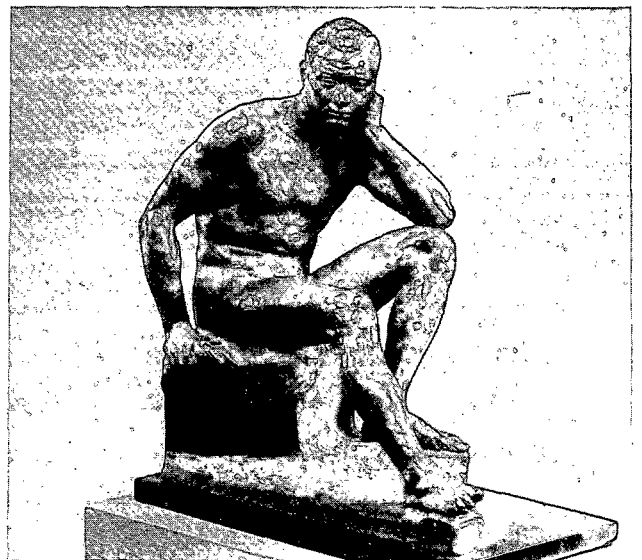


Fig.7: "L'Atleta sentat", bronze (1941).



Fig.8: "L'Atleta", guix lacat (1945).

se a Barcelona. Pocs dies abans de començar la Guerra Civil, s'inaugura el monument que a Montjuïc commemora la gesta dels voluntaris catalans morts per França a la Gran Guerra. Durant els anys de guerra es retira a Olot, on continua treballant. Acabada aquesta continua amb una verdadera febre per fer coses, preocupat pels diners, per la incultura de les autoritats i per la salut. En els últims temps treballa en el relleu que avui cobreix la seva sepultura i en el projecte de la Casa-Museu que vol perpetui la seva obra.

Mor el 1958, pocs dies després de rebre l'últim guardó de la seva vida, el Premi March, l'import del qual volia dedicar a adquirir materials definitius per varies de les seves obres modelades de guix.

Pel novembre de 1969, fou inaugurat a Barcelona, com ell volia, el Museu Clarà, en el seu mateix



Fig.9: "Discòbol", bronze (1953)

taller, on es conserva gran part de la seva obra: pintures, dibuixos, escrits propis, correspondència, llibres i per sobretot escultures. Aquest museu antològic, desgraciadament es troba avui creiem infravalorat, sense catàleg, havent-se exhaurit fins i tot el modest prospecte informatiu editat l'any 1971. Quin contrast amb d'altres museus monogràfics, com el de Pau Gargallo a Saragossa o el de Rodin a París, en el qual possiblement pensava Clarà al projectar el seu.

En el Museu Clarà fa temps "descubrirem", les aquarel·les d'Olimpia i quatre escultures amb nom esportiu; *l'Atleta* i *l'Atleta sensat*, brozes del 1941, *l'Atleta*, en guix lacat del 1945, avui reproduït en bronze a Lausanne i un curiós *Discòbol* en bronze del 1953. Possiblement Clarà desconeixia o coneixia poc l'esport i fou respectuós alhora d'interpre-

tar-lo, doncs sorpren que un artista obsessionat pel ritme i pel moviment, modelés uns atletes estàtics. Sobta encara més, que una figura tan hel·lenística com el *Discòbol*, la plasmés en una posició certament original, però gens ni mica esportiva. Pensem que Clarà pretenia únicament crear nus masculins,

preparatoris d'altres obres, i que per esculpir-los, s'inspirà com els escultors grecs en models trets de l'estadi i de la palestra.

Per Clarà DEESES i ATLETES constitueien la màxima perfecció de les formes.

Bibliografia

1. AGUILERA, M. JOSÉ CLARÀ. Su vida, su obra, su arte. Editorial Occitania. Barcelona, 1967.
2. Catàleg de l'Exposició Rodin. Bronzes i aquarel·les del Museu Rodin de París. Ajuntament de Barcelona, 1987.
3. FRANCES, J. Catàleg de la Exposición Nacional de Bellas Artes. Barcelona, 1960.
4. Infiesta, J.M. Un siglo de escultura catalana. Ediciones de Nou Art Thor. Barcelona, 1975.
5. Infiesta, J.M. CLARÀ. Col·lecció Gent Nostra. Edicions de Nou Art Thor. Barcelona, 1979.
6. Museo CLARÀ. Prospekte. Ayuntamiento de Barcelona, 1971.
7. PUIGDOLLERS, R. Gran Enciclopèdia Catalana. Vol. 5 pág. 204.