

El "Tors olímpic" de Berrocal

Balius i Juli, R.

L'andalús Miguel Ortiz Berrocal (Villanueva de Argaidas, 1933) és autor d'una singular obra escultòrica, influenciada pels seus coneixements d'enginyeria i arquitectura, en la que s'armonitzen ciència, tècnica i art. Després d'uns principis abstractes, que ben aviat va abandonar, ha escollit temes relacionats amb motius clàssics que poden agrupar-se per famílies: torsos masculins, figures femenines, figures recolzades, toreros, caps, personatges i animals.

La quasi totalitat de les escultures de Berrocal, estan constituïdes per múltiples elements separats, muntables i desmuntables i a vegades transformables. La majoria estan formades per deu i vint-i-cinc peces; algunes, com "Il Cafanetto" (els seus elements formen un servei complet de taula per a dues persones), el "Tors Goliath" o el "Tors Richelieu", consten respectivament de vuitanta-vuit, setanta-nou i seixanta components. Aquestes escultures trencaclosques, contenen enginyosos mecanismes –passadors, entallaments, panys– que de forma fàcil i exacta, permeten l'encaixament dels elements, seguint les instruccions que acompanyen cada una de les obres.

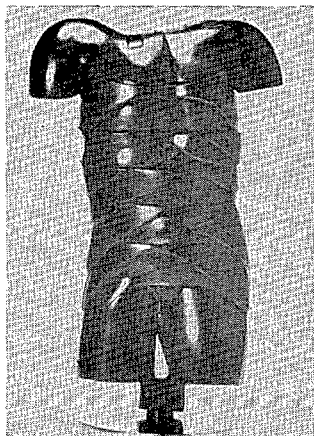


Figura 1. "David".

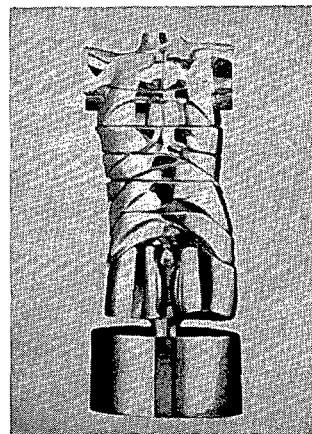


Figura 2. "Mini David".

El material en què Berrocal treballa directament i que li és més propi, és el ferro forjat i soldat, aprofitant en les seves primeres escultures ferralla i materials vells de tallers, abocadors i enderrocs. Exigències de foneria l'obliguen a utilitzar el bronze bronyit o polit, el llautó i a vegades, en els tiratges de sèrie i d'edició, metalls preciosos. Precisament, la recerca de les millors condicions per a la fosa (especialment la tècnica de cera perduda) el porten a Verona, establint l'any 1967 la seva residència a Negrar, localitat propera a aquesta ciutat, on ha organitzat un ambient propici de treball. Els models pels torsos del cicle "Desperta Ferro" i "Almogàvers", els ha realitzat en fusta, que en el grup de gran tamany dedicat als mítics capitans de la infanteria catalana –Roger de Flor, Ramon Muntaner, Bernat de Rocafort, etc.– ha muntat sobre deu encluses d'acer colat, casualment trobades en els Ardenes belgues. Últimament ha utilitzat materials sintètics com el polièster i la fibra de vidre, i fins i tot mitjançant circuits de neon, creà el 1983 una escultura, que es modifica en més de vuitanta possibilitats de figures metamòrfiques de cavall, seguint un codi matemàtic combinatori.

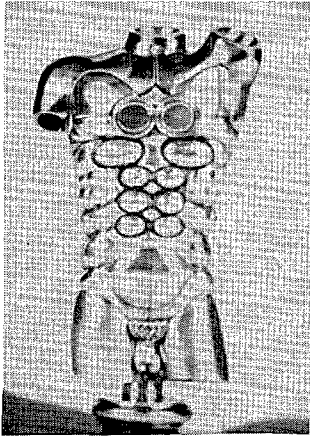


Figura 3. "Alexander".

Cap al 1962, Berrocal es planteja si és desitjable que una obra, únicament pugui ser fruita directament per una sola persona o per una minoria amb especials possibilitats econòmiques. Resol la seva preocupació començant els tiratjes d'edició, que inicia amb els dos-cents exemplars d'una figura femenina recolzada, "Maria de la O", a la que segueixen els dos mil de "Romeo i Giuletta" i les versions en tamany reduït del "Mini David" o la "Mini Maria", de fins deu mil exemplars cadascuna. Amb sofisticades tècniques de fosa aconseguix que cadascun dels exemplars i dels seus respectius elements, tinguin una absoluta perfecció, que els converteix en vertaderes peces úniques.

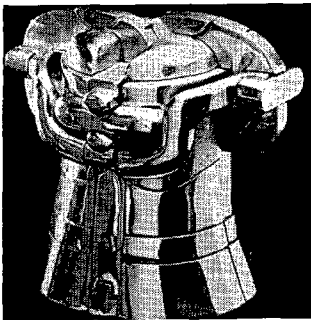


Figura 4. "Richelieu".

En l'obra de Berrocal, destaca el caràcter preferent que atorga a un tema escultòric, el tors. Aquest, que es defineix com el tronc d'una estàtua, que ha perdut el cap i les extremitats, és una troballa típicament clàssica. Cap al segle XV, comencen a rescatar-se restes de Grècia i Roma, i enfront d'aquests marbres trencats s'estableixen dues tendències fonamentals, iniciades durant el Renaixement. Per a molts, una estàtua salvada és un testimoni i té d'atorgar-se-li una nova vida a través de la restauració. Seguint aquestes idees, a un tronc decapitat se li atorga un cap trobat a prop; l'"Hermes d'Olimpia" recupera les canyelles perdudes i el seu raïm; un Sàtir sense braços rep uns nous membres, i el mateix Bernini modela un peu nou pel "Mart

Ludovisi". Segons una altra línia de pensament, les troballes mutilades no haurien de ser recomposades; la llegenda explica que Miquel Àngel, refusà posar les seves mans sobre el "Tors Belvedere", conscient que uns membres restaurats no podien perfeccionar-lo. Al passar els anys, les restauracions són cada cop més mal acceptades, perquè fàcilment es descobreix la imperfecció i la poca fidelitat dels afegitons, de tal manera que els museus moderns eliminen les parts restaurades i deixen els torsos. D'aquesta forma els cossos mutilats de l'art clàssic entren en la nostra cultura, encara que són pocs els artífexs contemporanis, que s'inspiren en ells. Brillants excepcions d'inspiració clàssica, són les de Rodin, Maillol o Clarà, mentre que en una línia més moderna i abstracta les d'Arp, Laurens, Rosa Serra o Hague, aquest últim aprofitant les formes de troncs trobats en els boscos americans.

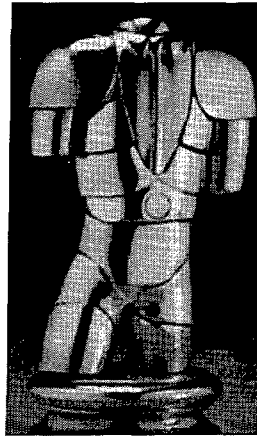


Figura 5. "Manoleta".

Però el més prolífic creador de torsos és, sens dubte Berrocal, la producció del qual abasta actualment més de cinquanta models. Són torsos estrictes, en els quals el tronc o part d'aquest, està desproveït totalment de cap i d'extremitats. Els torsos de Berrocal malgrat el seu estatisme, creiem

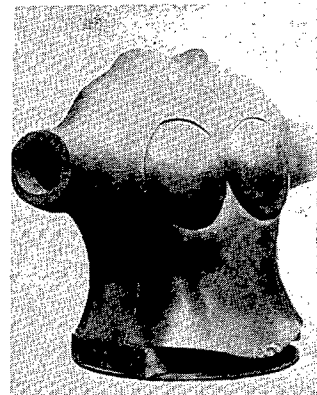


Figura 6. "Bernat de Montfort".

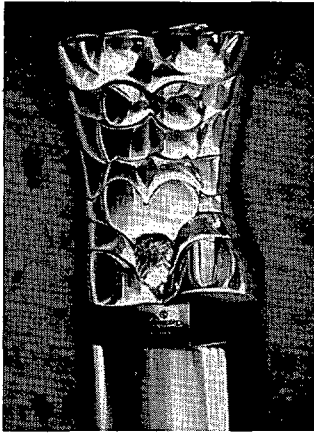


Figura 7. "Tors Olímpic".

reflecteixen de forma clara i exacta les característiques psico-físiques de l'ésser concret que representen. La fràgil i estilitzada fortalesa del "David" contrasta amb la potència quasi repugnant del "Goliath"; el classicisme de l'"Alexandre", es contraposa amb el modern barroquisme del "Richelieu" i amb l'àgil i serena estampa del "Torero". On els torsos de Berrocal assoleixen dimensions estètiques extraordinàries és amb la sèrie "Desperta Ferro" i els "Almogàvers". Les formes senzilles i rudes, els forts encaixements dels elements, assentats sobre encluses i el propi aspecte extern de la fusta i el bronze patinat, creiem reflecteixen perfectament la peculiar noblesa agressiva i el vigor físic d'aquells soldats d'ofici i de fortuna, que al crit de desperta ferro!, arribaren a fundar en Atenas un ducat català.

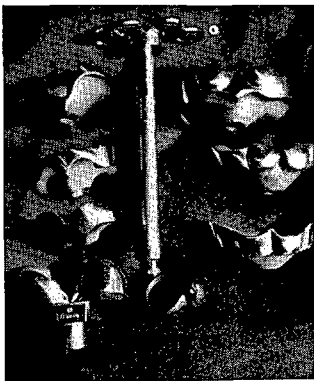


Figura 9. El "Tors Olímpic" desmuntat.



Figura 8. Desmuntant el "Tors Olímpic".

Cap al 1984, el President Samaranch encarregà a Berrocal l'execució d'una obra dedicada al CIO i així nasqué el "Tors Olímpic". És un tors inspirat en el més pur classicisme, desmuntable en deu elements, un dels quals és un anell; s'han editat 250 exemplars en bronze, mitjaçant la tècnica en cera perduda, firmats i numerats del 1/250 a 250/250. Un senzill mecanisme de pany, situat en la part inferior de la peanya, permet alliberar l'eix de l'esultura, que està rematat pels cinc anells olímpics que actuen de tanca. Les proporcions del "Tors Olímpic" segueixen fidelment les normes de Vitruvi, que de manera genial representà Leonardo da Vinci. És un tors biotipològicament atlètic, fort, amb una marcada i potent musculatura abdominal i toràcica, d'aspecte harmoniós, que contrasta amb una cintura discretament entallada, expressió d'àgil flexibilitat; esportivament, podríem catalogar-lo com el tors d'un decatleta.

Seguint una constant en les representacions gregues dedicades a divinitats i participants olímpics, el "Tors Olímpic", està sexuat, fet poc freqüent en les obres de Berrocal. Pensem que l'artista no ha pretès significar el concepte de l'olimpisme, sinó rememorar l'antiguitat grega. Mentre en la sèrie "Desperta Ferro", els torsos dels almogàvers es recolzen sobre velles encluses, expressió de violència, el "Tors Olímpic", al servir de suport als anells olímpics, sembla simbolitzar que el Moviment Olímpic es fonamenta en els Jocs de l'Antigor.

