

Mestre Fabra excursionista

Dr. R. Balius i Juli

Un número d'*Apunts* dedicat a la muntanya me-reixia una semblança històrica adient. Són molts els catalans que han aconseguit fites muntanyenques importants, fent els cims més alts i les parets més difícils d'arreu del món. Malgrat això hem preferit referir-nos a l'home que mentre era a l'exili i tenia ja 74 anys deia: "Tots els esports em plauen, però l'excursionisme sobretot. Per a mi ha estat el complement de la meua vocació filològica. Ni la pràctica de l'excursionisme ni l'estudi de la llengua no m'han donat mai cap disgust". Aquest era Pompeu Fabra y Poch.

Pompeu Fabra va néixer a Gràcia, vila de la qual el seu pare havia estat alcalde durant la Primera República. Encara que seguint tots els vaticinis familiars i de l'escola estudià matemàtiques i exercí durant molts anys com a enginyer químic, Fabra mostrà des de petit que la seva verdadera vocació era la gramàtica i la lingüística. Durant la seva infantesa tenia la dèria d'anar al moll amb la idea de parlar amb mariners francesos i italians, per a enfortir-se en aquelles llengües. S'explica que s'inventà dues llengües artificials, que tenien tots els elements de les llengües naturals, per a poder jugar amb uns exèrcits de soldats de plom que posseïa un amic seu anomenat Arregui.

És famosa l'anècdota de la carta als nebots, esdevinguda quan només tenia quinze anys, en ocasió de ser invitat pel seu pare a escriure uns mots a aquests parents. Pompeu agafà paper i ploma i començà: "Queridos sobrinos", i va quedar-se tot parat, reflexionant. Per què *sobrinos* si són els meus nebots? Esquinçà el full i en començà un altre escrivint, "Estimats nebots". La resta de la carta sortí fàcilment i des de aleshores sempre més va escriure en català.

De molt jove s'aferma en ell la decisió de dedicar-se a l'estudi del català i a la difusió de la correcció de la llengua. Totes les seves obres, des de les primerenques "Ensayo de gramàtica del catalán moderno" (1891) i "Contribució a la gramàtica de la llengua catalana" (1898), fins el "Diccionari general

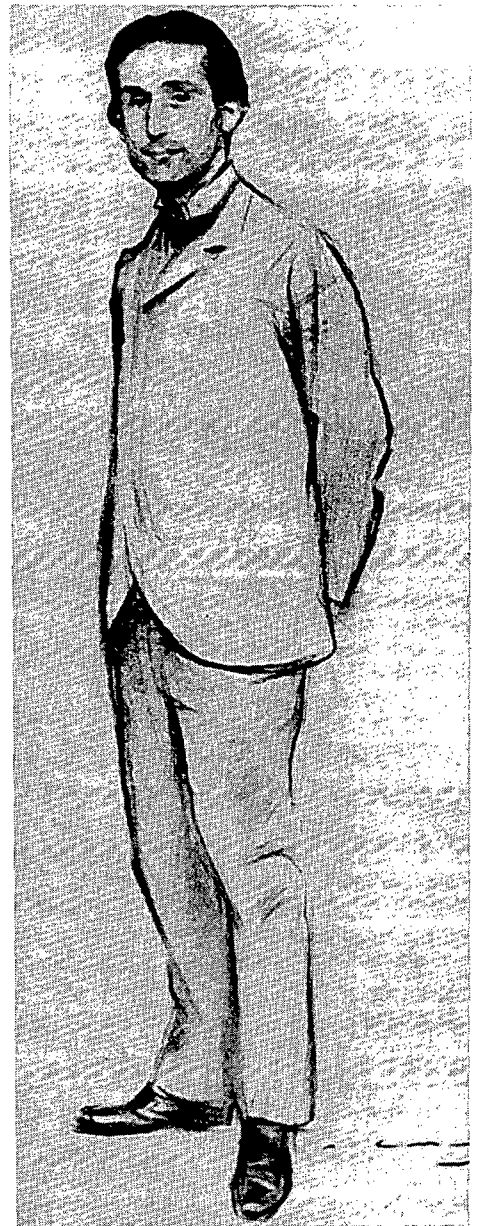


Figura 1. Pompeu Fabra dibuix per Ramon Casas.



Figura 2.
Fabra cap el 1916.

de la llengua catalana" (1932), passant pel "Sil·labari català" (1904), el "Tractat d'ortografia catalana" (1904) o la "Gramàtica catalana" (1918) entre d'altres està dedicada al perfeccionament i ordenació de la Llengua Catalana. Fins i tot durant els deu anys (1902-1912) d'estada a Bilbao on exercí com a Catedràtic de Química en l'Escola d'Enginyers, continua treballant en la reforma de la llengua. Fabra és el Mestre per antonomàsia que ha ensenyat a escriure a tots els catalans i al mateix temps els ha donat la satisfacció de l'idioma propi.

Pel 1912 tornà a Catalunya cridat per Prat de la Riba, aconsellat per Massó i Torrents (editor, erudit, escriptor i excursionista eminent) i per Puig i Cadafalch (arquitecte, historiador d'art i polític). S'incorporà a la Secció Filològica de l'Institut d'Estudis Catalans i ocupà la Càtedra de Català que pagava la Diputació. Posteriorment fou Catedràtic per nomenament directe de la Universitat de Barcelona (1932), President del Patronat Universitari de la Universitat Autònoma (1933), càrrec per raó del qual fou empresonat l'any 1934 després dels esdeveniments del 6 d'octubre.

Exilat l'any 1939, acabada la Guerra Civil, residí a Paris, Montpeller, Perpinyà i finalment a Prada de Conflent on morí el dia de Nadal de 1948. Al seu funeral a l'església de Prada, Pau Casals amb el cel·lo tocà la més emotiva de les nostres cançons populars: El cant dels ocells.

Tota aquesta obra gegantina la féu Pompeu Fabra, fumant amb pipa, jugant a tennis i sortint sovint a la muntanya.

L'excursionisme de Mestre Fabra no tenia res d'extraordinari, era un excursionisme senzill, era el desig d'estar en plena naturalesa, d'admirar les bel·leses del camp i al mateix temps copsar l'enraonar de la gent, la seva simplicitat i a voltes, la riquesa i exactitud de les seves paraules.

Figura 3.
Pompeu Fabra
fumador de pipa.



Les primeres excursions foren simples passejades pels voltants de Barcelona, semblants a les relitzades amb Massó i Torrents, l'amic que inspirà aquesta afecció. Sortida a les cinc del matí de la Plaça de Catalunya vers Sarrià, Molins de Rei, Papiol i Rubí fins a Sant Cugat, tornant pel Tibidabo i Sant Gervasi de Cassoles. Una bona caminada.

Als 23 anys, concretament el 22 d'octubre de 1891, ingressà com a soci al Centre Excursionista de Catalunya. Aquell mateix any Fabra, Casas-Carbó (editor i escriptor) i Massó i Torrents porten la qüestió lingüística al Centre, mitjançant conferències sobre l'excursionisme i la llengua catalana. Possiblement per aquest temps, féu una travessa que es tornà famosa: l'anada de Barcelona a Camprodon en sis etapes, que el portaren a través del Vallès, el Maresme, les Gavarres, l'Empordà i Olot, en jornades d'entre 7 a 12 hores. Una anècdota que explicava el nostre amic Pere Gabarró (cirurgià i notable excursionista), ens dona idea del tarannà del Mestre referent a l'excursionisme. A Camprodon li presentaren un anglès que havia recorregut molt món i es feren amics. Temps després un dia



Figura 4. Fabra al campament de Planell de Trapa l'any 1933.



Figura 5. Fabra, a l'esquerra, al campament de Planell de Trapa l'any 1933.

que Fabra anava a l'enterrament d'un conegut, es trobà aquell senyor anglès vestit d'excursionista de cap a peus. En veure'l li digué: "Caram, on va?", i l'anglès que li contesta: "A Montserrat", i Fabra que hi torna: "M'agrada, també hi vinc". I tal con anava acompanyà l'anglès fins al Monestir.

Altres excursions que féu el Mestre portant de guia a Massó i Torrents, foren les que els portaren de Camprodon a Vernet, travessant la carena que va d'Ull de Ter al Canigó i de Ripoll a Noedes, de Conflent, al nord de Prada. En aquesta última els acompanyaven Casas-Carbó i els músics Morera i Granados. En aquesta excursió, al fer-se fosc tinqueren de passar la nit al ras a la vista del Canigó; d'aquesta situació en sortí una òpera catalana, "La Fada", amb lletra de Massó i Torrents i música del Mestre Morera. No menys important fou la llarga travessa, que féu en diverses jornades, caminant i en barca, des de Fraga fins al Far de Buda, al delta de l'Ebre; en opinió de Gabarró, aquesta és una de les excursions més originals que poden fer-se amb barca a Catalunya.

Els germans Arnalot, nascuts a l'Alt Pallars, iniciaren l'any 1924 uns campaments pirinencs, coneguts aleshores com Campaments Arnalot, que s'organitzaven anualment fins a la Guerra Civil. L'any 1927 se'ls ajuntà Pompeu Fabra i ja no hi mancà més. Els germans Arnalot, retent homenatge al Mestre, canviaren el nom pel de Campaments Fabra, nom amb el qual encara són recordats. Aquestes estades d'alta muntanya, totes a alçades al voltant dels 2000 metres d'altitud, es celebraven a finals de juliol i duraven uns deu dies. Mestre Fabra participava en totes les activitats dels campaments, de les quals la que més el satisfesia era assentar-se cada nit després de sopar vora al foc i conversar sobre les mil meravelles de l'Astronomia, sobre temes filològics o senzillament sobre els diferents esdeveniments diaris del campament. El darrer Campament Fabra fou l'any 1935 i al Pla de Boet.

Com dèiem Pompeu Fabra fou un gran fumador de pipa, encesa amb tabac anglès. Sobre aquesta afecció, en la qual s'assegura va influir decisivament el compositor Enric Morera, s'expliquen moltes anècdotes. Gabarró recorda que gràcies al fum de la pipa, mantenia a ratlla les plagues de mosquits que amoïnaven a tots els que en les nits dels campaments se sentaven al voltant del foc. Durant l'exili, un grup de catalans enrolats pels alemanys en una "companyia de treball", l'obsequiaren amb sis paquets de tabac adquirits per subscripció tot dient: "per tal que el Mestre pugui omplir la pipa".

Pompeu Fabra practicà també d'altres esports com la natació, el tennis i durant la seva estada a Bilbao, fins i tot va aprendre de jugar a la pilota basca. En tennis era soci del Reial Club Tennis Barcelona-1899 i des del 1927 fins el 1935 fou President de l'Associació Catalana de Lawn Tennis. També fou el primer President de la Unió Catalana de Federacions Esportives, càrrec que l'obligà a desenvolupar una important tasca directiva amb incidència en molts dels esports del país.

Pere Gabarró, acabava una conferència dedicada al Mestre l'any 1968, anomenada "Any Fabra" per ser el centenari de la seva naixença, amb unes paraules que creiem sintetitzen magníficament el significat de la vida de Pompeu Fabra: "Mestre Fabra ens ensenyà dos dels camins més nobles per a la nostra dignitat de catalans: primer, el conèixer bé i estimar més la nostra terra i segon, el de polir i dignificar la nostra llengua".



Figura 6. Mestre Fabra president de la U.C.F. lliurant un ram de flors al guanyador de la "Jean Bouin" del 1935.