

L'esport fantàstic de Carme Albaigés

El deporte fantástico de Carme Albaigés

Dr. R. Balius i Juli

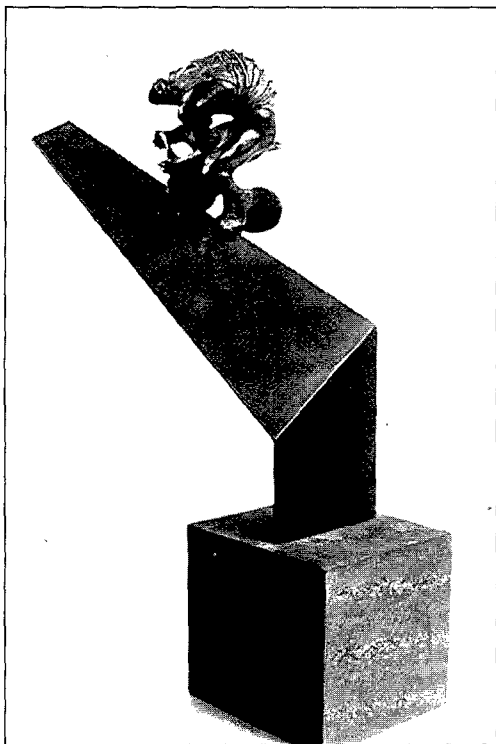


Figura 1: Cicliste. Bronze-ciment-ferro, 86 x 43 x 30 cms.
Figura 1: Ciclista. Bronze-cemento-hierro, 86 x 43 x 30 cms.



Figura 2: Cicliste (detall).
Figura 2: Ciclista (detalle).

A l'ampli i lluminós vestíbul de la seu del CIO a Lausanne, presidit per l'**Atleta** de Rodin i per les pintures dels esports olímpics de Hans Enri, si troben unes poques escultures escollides de temàtica esportiva. Entre aquestes pot admirar-se la figura

En el amplio y luminoso vestíbulo de la sede del CIO en Lausanne, presidido por el **Atleta** de Rodin y por las pinturas olímpicas de Hans Enri, se encuentran unas pocas esculturas escogidas de temática deportiva. Entre éstas puede admirarse la

d'un poderós ciclista, el qual sobre una bicicleta sintetitzada al màxim, sembla enfilarse a gran velocitat per la peraltada pista d'un estilitzat velòdrom. Aquesta singular obra, que demostra el paper fonamental de l'home sobre la màquina, és original de l'artista catalana Carme Albaigés (Barcelona, 1956).

Carme Albaigés es donà a conèixer artísticament l'any 1978, en una col·lectiva de dibuixos celebrada al Born de Barcelona. Des d'aleshores intervingué en diferents exposicions, fins que l'any 1984 obtingué la Llicenciatura en Belles Arts per la Universitat de Barcelona. A partir d'aquesta fita, la seva activitat es multiplica i l'escultura substitueix paulatinament al dibuix. Participa en exposicions col·lectives a Andorra la Vella, Cadaqués, Luxemburg, Mataró, València, Sitges i Vic, obtenint l'any 1987 el Premi d'escultura Josep Llimona. A la darrera de 1991, exposa a la Galeria Ciutat Vella de Barcelona un conjunt d'escultures, entre les quals es trobava el **Ciclista**, avui a Lausanne.

Encara que de manera poc freqüent i de forma intermitent, Carme Albaigés conrea la temàtica esportiva. Així, obres seves han estat seleccionades en la I i II Biennal d'Art del Futbol Club Barcelona i durant l'any olímpic de 1992 va participar en mostres relacionades amb l'Olimpiada Cultural a Mataró, Sitges i Barcelona.



Figura 3: L'Esforç. Bronze, 120 x 82 x 42 cms.
Figura 3: El Esfuerzo. Bronce, 120 x 82 x 42 cms.

figura de un poderoso ciclista, que sobre una bicicleta sintetizada al máximo, parece elevarse a gran velocidad por la pista peraltada de un estilizado velódromo. Esta singular obra, que demuestra el papel fundamental del hombre sobre la máquina, es original de la artista catalana Carme Albaigés.

Carme Albaigés se dio a conocer artísticamente el año 1978, en una colectiva de dibujos celebrada en el Borne de Barcelona. Desde entonces intervinó en diferentes exposiciones, hasta que el año 1984 obtuvo la Licenciatura en Bellas Artes por la Universidad de Barcelona. A partir de este logro, su actividad se multiplica y la escultura sustituye paulatinamente al dibujo. Participa en exposiciones colectivas en Andorra la Vella, Cadaqués, Luxemburgo, Mataró, Valencia, Sitges, y Vic, obteniendo en 1987 el Premio de escultura Josep Llimona. A finales de 1991, expone en la Galería Ciutat Vella de Barcelona un conjunto de esculturas, entre las cuales se encontraba el **Ciclista**, hoy en Lausanne.

Aunque de manera poco frecuente y de forma intermitente, Carme Albaigés cultiva la temática deportiva. Así, obras suyas fueron seleccionadas en la I y II Bienal de Arte del F.C. Barcelona y durante el año olímpico de 1992 participó en muestras relacionadas con la Olimpiada Cultural en Mataró, Sitges y Barcelona.

La escultura de Carme Albaigés sorprende a quien la contempla por primera vez, ya que en ella se deforma y distorsiona la anatomía del cuerpo, que en algunas ocasiones parece adquirir un carácter grotesco e incluso violento. Sin embargo, el análisis mesurado de los personajes representados, hace pensar que la artista intenta penetrar en la profundidad del pensamiento humano, a través de una buena dosis de ironía y de sátira. Muchas veces se presentan situaciones, en las cuales se

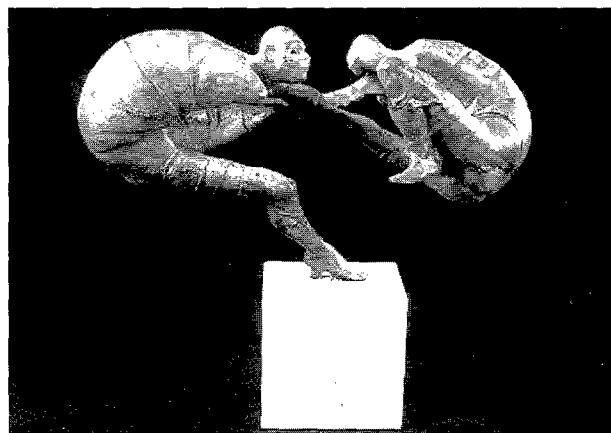


Figura 4: Lluita lliure. Bronze-marbre, 44 x 50 x 16 cms.
Figura 4: Lucha libre. Bronce-mármol, 44 x 50 x 16 cms.

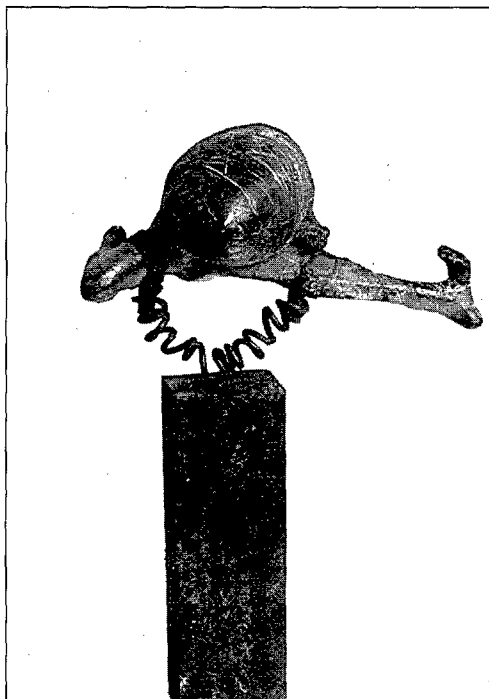


Figura 5: El Salt. Bronze-ferro-pedra, 42 x 30 x 22 cms.
Figura 5: El Salto. Bronce-hierro-piedra, 42 x 30 x 22 cms.



Figura 6: Dalt la Molla. Bronze-ferro-pedra, 41 x 20 x 18 cms.
Figura 6: Encima el Muelle.
 Bronce-hierro-piedra, 41 x 20 x 18 cms.

L'escultura de Carme Albaigés sorprén a aquell que la contempla per primera vegada, perquè en ella es deforma i distorsiona l'anatomia del cos, que en algunes ocasions sembla adquirir un caràcter grotesc i fins i tot violent. Ara bé, l'anàlisi mesurat dels personatges representats, fa pensar que l'artista intenta endinsar-se en la profunditat del sentiment humà, a través d'una bona dosi d'ironia i de sàtira. Molts cops es presenten situacions, en les quals es combinen paradoxalment l'estàtica i el moviment, transmetent una sensació de velocitat extrema i de difícil equilibri. Impressionen en moltes obres els cossos i membres allargats i molt especialment les mans i els dits que adquireixen vida pròpia.

En aquesta producció escultòrica s'alternen formes abstractes sense configuració humana, amb formes que s'apropen al realisme. L'obra de temàtica esportiva, es troba especialment representada dins aquesta última vessant.

A més del **Ciclista**, hem de destacar les següents obres de caire esportiu: **L'Esforç**, perfecte representació d'una arribada atlètica; **Lluita lliure**, on dues figures d'aspecte característic mantenen un difícil equilibri; en **El Salt** i en **L'Olimpíic**, unes cames allargassades en posició de passar tanques, adquireixen velocitat i alçada gràcies a la presència d'uns elàstics espirals metàl·lics; en **Dalt**

combinan paradòmicament la estàtica i el moviment, transmetent una sensació de velocitat extrema i de difícil equilibri. Impressionen en moltes obres els cossos i membres allargats i molt especialment les mans i dits que adquireixen vida pròpia.

En esta producció escultòrica se alternan formes abstractes sin configuraci3n humana, con formas que se acercan al realismo. La obra de temàtica deportiva, se encuentra especialmente representada dentro de esta última vertiente.

Además del **Ciclista**, hemos de destacar las siguientes obras de matiz deportivo: **El Esfuerzo**, perfecta representaci3n de una llegada atlética; **Lucha libre**, donde dos figuras de aspecto característico mantienen un difícil equilibrio; en **El Salto** y en **El Olímpico**, unas piernas alargadas en posici3n de pasar vallas, adquieren velocidad y altura gracias a la presencia de unos elásticos espirales metálicos; en **Encima el Muelle**, un muelle potente y aparentemente poco flexible, proporciona equilibrio estable a una figura gimnástica en la que predominan unas manos poderosas y un torso atlético; obras como **La Contradici3n** y **La Vía**, en las cuales unas figuras, más o menos deformadas, se

la Molla, una molla potent i aparentment poc flexible, proporciona equilibri estable a una figura

deslizan sobre unos extraños vehículos de ruedas, transmiten al espectador impresión de velocidad.

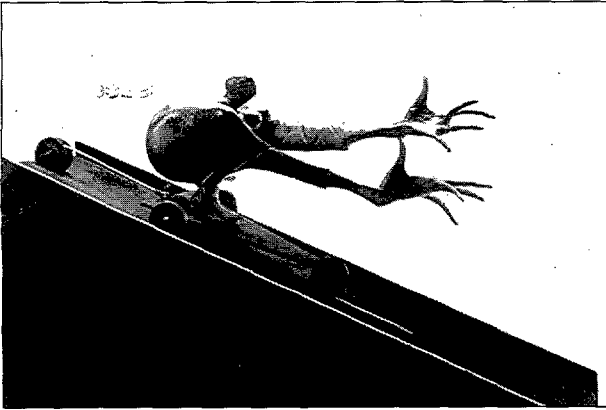


Figura 7: La Contradició. Bronze-ferro, 54 x 76 x 25 cms.
Figura 7: La Contradició. Bronze-hierro, 54 x 76 x 25 cms.



Figura 8: La Via. Bronze-ferro, 34 x 20 x 15 cms.
Figura 8: La Via. Bronze-hierro, 34 x 20 15 cms.

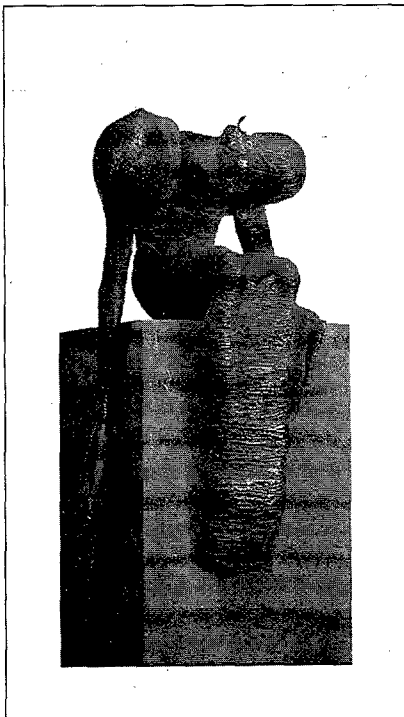


Figura 9: Derrotat. Bronze-ferro.
Figura 9: Derrotado. bronze-hierro.



Figura 10: Salt de tanca. Dibuix.
Figura 10: Salto de valla. Dibujo.

gimnàstica en la qual predominen unas mans poderoses i un tors atlètic; obres com **La Contradicció** i a **La Via**, en les quals unes figures, més o menys deformades, es desllisen sobre uns estranys vehicles de rodes, trasmetent a l'espectador impressió de velocitat.

Desconeixem si l'autora pensava en derrota esportiva, possiblement no, quan va modelar **Derrotat**. Malgrat això, pensem que l'imatge d'aquesta obra és totalment vàlida per reflectir aquesta situació d'adversitat, ja que expressa alhora el desànim i la tristesa per la derrota i l'esfondrament físic del derrotat.

Qui ens hagi llegit i hagi observat les figures que acompanyen aquest article, segurament estarà d'acord en que l'esport que crea Carme Albaigés en les seves obres té molt de **fantàstic**.

Desconocemos si la autora pensaba en derrota deportiva, posiblemente no, cuando modeló **Derrotado**. Pese a ello, pensamos que la imagen de esta obra es totalmente válida para reflejar esta situación de adversidad, ya que expresa a la vez el desánimo y la tristeza por la derrota y el hundimiento físico del derrotado.

Quien nos haya leído y haya observado las figuras que acompañan este artículo, seguramente estará de acuerdo en que el deporte que crea Carme Albaigés en sus obras tiene mucho de **fantástico**.

