

Rafael Solanic i Bàlius. Artista i Pedagog

Rafael Solanic i Bàlius. Artista y Pedagogo

Dr. R. Balius i Juli

Amb motiu del centenari del naixement de l'artista Rafel Solanic i Bàlius, es presenta actualment en el Centre Cultural Tecla Sala de l'Hospitalet de Llobregat, una exposició antològica de la seva obra. Solanic nasqué a Barcelona el 1895 i tota la seva llarga vida es desenvolupa en els ambients artístics i culturals d'aquesta Ciutat, on morí el 1990. Fou escultor, mestre artesà en bells oficis i pedagog. En paraules de Giralt-Miracle, "el seu llenguatge artis-

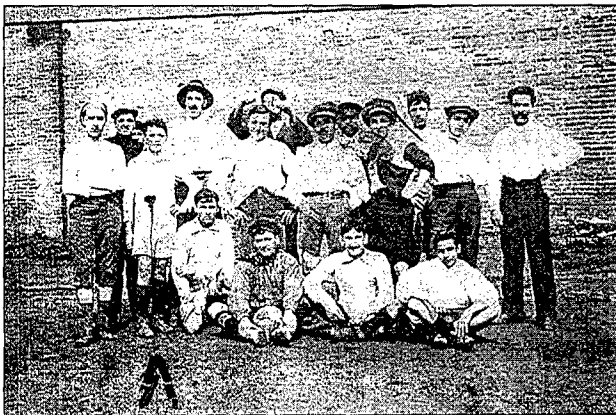


Figura 1. Solanic () futbolista a l'escola (1905-1907).
Figura 1. Solanic () futbolista en la escuela (1905-1907).

tic té un punt de clàssic, uns tocs modernistes i una plenitud noucentista". Sens dubte ha estat un dels millors exponents del noucentisme català.

Com escultor, format d'antuvi al costat de Esteve Monegal i més tard amb Eusebi Arnau, realitzà una

Con motivo del centenario del nacimiento del artista Rafael Solanic i Bàlius, se presenta actualmente en el Centre Cultural Tecla Sala de l'Hospitalet de Llobregat, una exposició antològica de su obra. Solanic nació en Barcelona en 1895 y toda su larga vida se desarrolló en los ambientes artísticos y culturales de esta Ciudad, en la cual murió en 1990. Fue escultor, maestro artesano en bellos oficios y pedagogo. En palabras de Giralt-Miracle, "su lenguaje artístico tiene un punto de clásico, unos toques modernistas y una plenitud novecentista". Sin duda ha sido uno de los mejores exponentes del novecentismo catalán.

Como escultor, formado inicialmente al lado de Esteve Monegal y más tarde con Eusebi Arnau, realizó una amplísima colección de piezas corpóreas de gran y pequeño formato, especialmente desnudos femeninos, de relieves y de bustos de extraordinaria calidad. En la citada exposición, puede admirarse una verdadera galería de retratos, modelados en los más diversos materiales (piedra, terracota, bronce, mármol, cerámica, etc.).

Como hemos dicho, Solanic trabajó en bellos oficios. En joyería diseño, anillos, cierres, colgantes y brazaletes de estética novecentista. En orfebrería, su obra se dirigió singularmente a la creación de piezas de arte sacro. A destacar su aportación artística a Montserrat, donde pueden contemplarse esculturas en piedra (San Antonio María Claret y San Ignacio de Loyola), repujados y cincelados en las puertas del camarín de la Virgen, candelabros de alabastro y plata, lámparas votivas y el simbólico lampadario de la Llama de la Lengua Catalana,



Figura 2. Solanic (primer a l'esq.) excursionista amb l'Escola Superior de Bells Oficis (v. 1920).

Figura 2. Solanic (primero a la izq.) excursionista con l'escola Superior de Bells Oficis (h. 1920).

amplíssima col·lecció de peces corpòries de gran i petit format, especialment nus femenins, de relleus i de bustos d'extraordinària qualitat. En la esmentada exposició, pot admirar-se una veritable galeria de retrats, modelats en els més diversos materials (pedra, terra cuita, bronze, marbre, ceràmica, etc.).

Com hem dit, Solanic treballà en bells oficis. En joieria dissenyà anells, fermalls, penjolls i braçalets d'estètica noucentista. En orfebreria, la seva obra s'adressà singularment a la creació de peces d'art sacra. A destacar la seva aportació artística a Montserrat, on poden contemplar-se escultures en pedra (Sant Antoni Maria Claret i Sant Ignasi de Loiola), repujats i cisellats en les portes del cambril de la Verge, candelers d'alabastre i plata, llànties votives, i el simbòlic lampadari de la Flama de la Llengua Catalana, que el 1968 dedicà al Monestir, la Federació d'Entitats Excursionistes de Catalunya.

També ha estat molt interessant, la col·laboració que mantingué durant molts anys amb els germans



Figura 3. Solanic (esq.) a la platja cal el 1916.

Figura 3. Solanic (izq.) en la playa hacia 1916.

que en 1968 dedicó al Monasterio, la Federación de Entidades Excursionistas de Cataluña.

Ha sido también muy interesante, la colaboración que mantuvo durante muchos años con los hermanos Serra, saga de ceramistas, con los cuales había emparentado a raíz de su boda con Júlia Serra en 1922. De esta cooperación nacieron obras dedicadas a la ornamentación de grandes espacios públicos (Pabellón de Artistas Reunidos de la Exposición de Barcelona de 1929) y privados (Casa Gros de Argentina en 1927), y pequeñas piezas escultóricas de gran belleza.

Durante toda su vida, tuvo una importante vinculación con la arquitectura; de hecho su primer estudio lo compartió con un grupo de arquitectos novecentistas.

En una obra de tan amplia extensión, no podía faltar la presencia del dibujo en forma de retratos, estudios y esbozos de la producción escultórica, realizados a lápiz, lápiz carbón y sanguina. Hemos tenido la oportunidad de examinar una colección



Figura 4. Solanic (v) futbolista amb l'Escola Superior de Bells Oficis (v. 1920).

Figura 4. Solanic (v) futbolista con l'Escola Superior de Bells Oficis (h. 1920).



Figura 5. Dibuix de propaganda per a una atracció circense. Autocaricatura?

Figura 5. Dibujo de propaganda para una atracción circense. Autocaricatura?

Serra, nissaga de ceramistes, amb els quals havia emparentat arrel del seu casament amb Júlia Serra el 1922. D'aquesta cooperació nasqueren obres dedicades a l'ornamentació de grans espais públics (Pabelló d'Artistes Reunits de l'Exposició Internacional de Barcelona del 1929) i privats (Casa Cros d'Argentona en 1927), i petites peces escultòriques de gran bellesa.

Durant tota la seva vida, tingué una important vinculació amb l'arquitectura; de fet el seu primer estudi el compartí amb un grup d'arquitectes noucentistes.

En una obra de tant ampli abast, no podia faltar la presència del dibuix en forma de retrats, estudis i esbossos de la producció escultòrica, realitzats al llapis, llapis carbó i sanguina. Hem tingut l'oportunitat d'examinar una col·lecció de dibuixos anatòmics d'excel·lent precisió i realisme, obtinguts probablement del natural.



Figura 6. "Noia genoll a terra i un colom". Terra cuita (v. 1930).

Figura 6. "Muchacha rodilla en el suelo y una paloma". Terracota (h. 1930).

Solanic que sempre va estar un patriota, possiblement era per damunt de tot un pedagog obert a les corrents innovadores de l'ensenyament, que a les primaries del segle estaven introduint-se a Catalunya. El seu mestratge es manifestà en l'Escola Superior de Bells Oficis de la Mancomunitat, que dirigia Francesc Galí i on conegué d'entre altres al ceramista Llorens Artigas, en l'Escola Normal de la Generalitat i en les escoles Montessori, Blanquerna i Monturiol.

Solanic i Bàlius era un home de talla mitjana, de complexió robusta, de tòrax poderós i d'espatlles i coll amples, el qual fins l'últim moment mantingué una actitud esbelta. Sens dubte en aquesta tipologia de lluitador o d'un davanter de rugby, influí una

de dibujos anatómicos de excepcional precisión y realismo, obtenidos probablemente del natural.

Solanic que siempre fue un patriota, posiblemente era por encima de todo un pedagogo, abierto a las corrientes innovadoras de la enseñanza, que a principios de siglo se estaban introduciendo en Cataluña. Su maestría se manifestó en l'Escola Superior de Bells Oficis de la Mancomunitat, que dirigia Francesc Galí, donde conoció entre otros al ceramista Llorens Artigas, en la Escola Normal de la Generalitat y en las escuelas Montessori, Blanquerna y Monturiol.

Solanic i Bàlius era un hombre de talla mediana, de complexión robusta, de tórax poderoso y de hombros y cuello anchos, el cual hasta el último

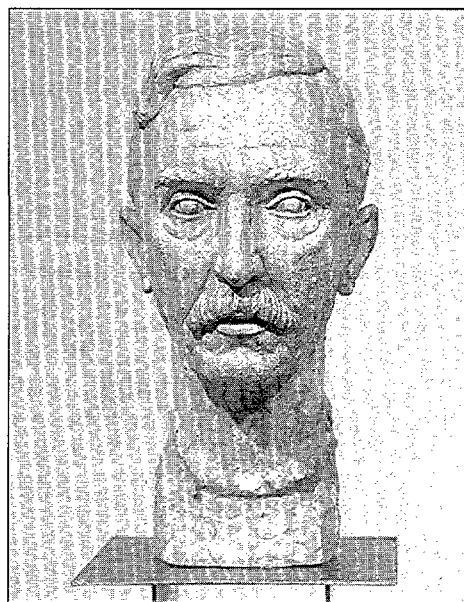


Figura 7. "Francesc Macià". Guix (v. 1931).

Figura 7. "Francesc Macià". Yeso (h. 1930).

momento mantuvo una actitud esbelta. Sin duda en esta tipología de luchador o de delantero de rugby, influyó una actividad deportiva continuada durante muchos años y una vida sana de trabajo duro y constante. Efectivamente, jugó al fútbol en la escuela y siendo ya profesor, nadó, jugó a tenis y fue excursionista, según la costumbre muy arraigada entre los intelectuales catalanes el primer tercio de siglo, que procuraban conocer el país a fondo pisándolo. A Solanic lo podíamos encontrar en el Palau de la Música, ya que que poseía profundos conocimientos musicales, en el circo, especialmente durante su juventud y en el campo del Barça, pues tenía un arraigado barcelonismo.

En su obra se encuentran pocas piezas de temática deportiva, todas de un clasicismo que nos atrevemos a calificar de olímpico. Un joven arquero

activitat esportiva continuada durant molts anys i una vida sana de treball dur i constant. Efectivament, jugà a futbol en l'escola i essent ja professor, nedà, juga a tennis i fou excursionista, segons la costum molt arrelada entre els intel·lectuals catalans del primer terç del segle, que procuraven conèixer el país a fons tot trepitxant-lo. A Solanic el podiem trobar al Palau de la Música, perquè tenia profunds coneixements musicals, al circ, especialment durant la seva joventud, i al camp del Barça doncs posseïa un arrelat barcelonisme.

Dins la seva obra s'hi troben poques peces de temàtica esportiva, totes d'un classisisme que ens atreveríem a qualificar d'olímpic. Un jove arquer de 1914, uns portadors de torxes de 1961 i una escultura realitzada el 1931, present a l'exposició d'enguany, que porta el simbòlic nom de Palestra. Simbòlic, perquè la palestra a l'antiga Grècia era el lloc destinat a efectuar la lluita i Palestra a casa nostra era el nom d'una entitat catalanista. Fundada l'any 1930, estava dedicada a organitzar cursos d'història, de literatura, de llengua, etc., al mateix temps que competicions atlètiques comarcals, navegació, vol a vela i campaments de muntanya. Solanic el 1931 dissenyà una medalla per aquesta Entitat.

Era un plaer exquisit, tenir l'oportunitat de enraonar una estona amb Rafael Solanic, sobre les temàtiques més diverses. Tenia una conversa que sempre fou jova, entusiasta, amena i divertida, salpicada de multitud d'anècdotes que la seva longevitat li havia proporcionat amb escreix.

Rafael Solanic i Bàlius fou guardonat el 1986 amb la Creu de Sant Jordi i se li otorgà el mateix any la Carta de Mestre Artesà de la Conselleria d'Indústria i Energia de la Generalitat de Catalunya.

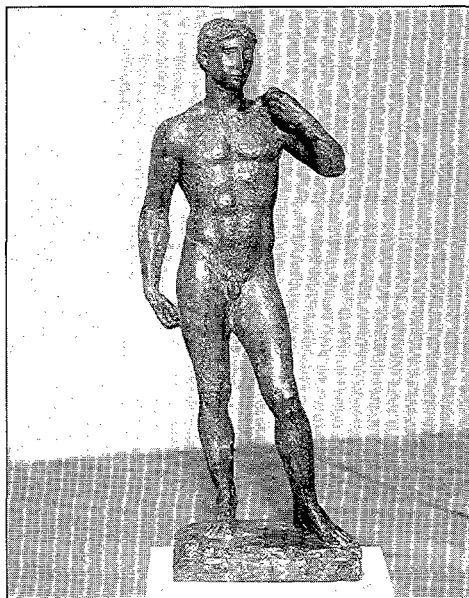


Figura 8. "Palestra". Bronze (1931).
Figura 8. "Palestra". Bronze (1931).



Figura 9. Rafael Solanic i Bàlius v. 1965.
Figura 9. Rafael Solanic i Bàlius h. 1965.

de 1914, unos portadores de antorchas de 1961 y una escultura realizada en 1931, presente en la exposición actual, que lleva el simbólico nombre de Palestra. Simbólico porque palestra en la antigua Grecia era el lugar destinado a efectuar la lucha y Palestra en nuestro país era el nombre de una entidad catalanista. Fundada en el año 1930, estaba dedicada a organizar cursos de historia, de literatura, de lengua, etc., al mismo tiempo que competiciones atléticas comarcales, navegación, vuelo a vela y campamentos de montaña. Solanic en 1931 diseñó una medalla para esta Entidad.

Era un placer exquisito, tener la oportunidad de poder conversar un rato con Rafael Solanic, sobre las temáticas más diversas. Tenía una conversación que siempre fue joven, entusiasta, amena y divertida, salpicada por múltiples anécdotas que su longevidad le había proporcionado abundantemente.

Rafael Solanic i Bàlius fue galardonado en 1986 con la Creu de Sant Jordi y el mismo año se le otorgó la Carta de Mestre Artesà de la Conselleria d'Indústria i Energia de la Generalitat de Catalunya.