

El mosaic de Barcelona.

Del mosaic de Barcelona a l'Estadi Olímpic de Montjuïc. La maqueta de Pedro Sunyer

DELFIN GALIANO OREA

**Secretaria General de l'Esport
Generalitat de Catalunya**

CORRESPONDENCIA

Secretaria General de l'Esport
Av. Paisos Catalans, 12
08950 Esplugues de Llobregat, Barcelona
Tel. 93 480 49 00 – Fax 93 480 49 10

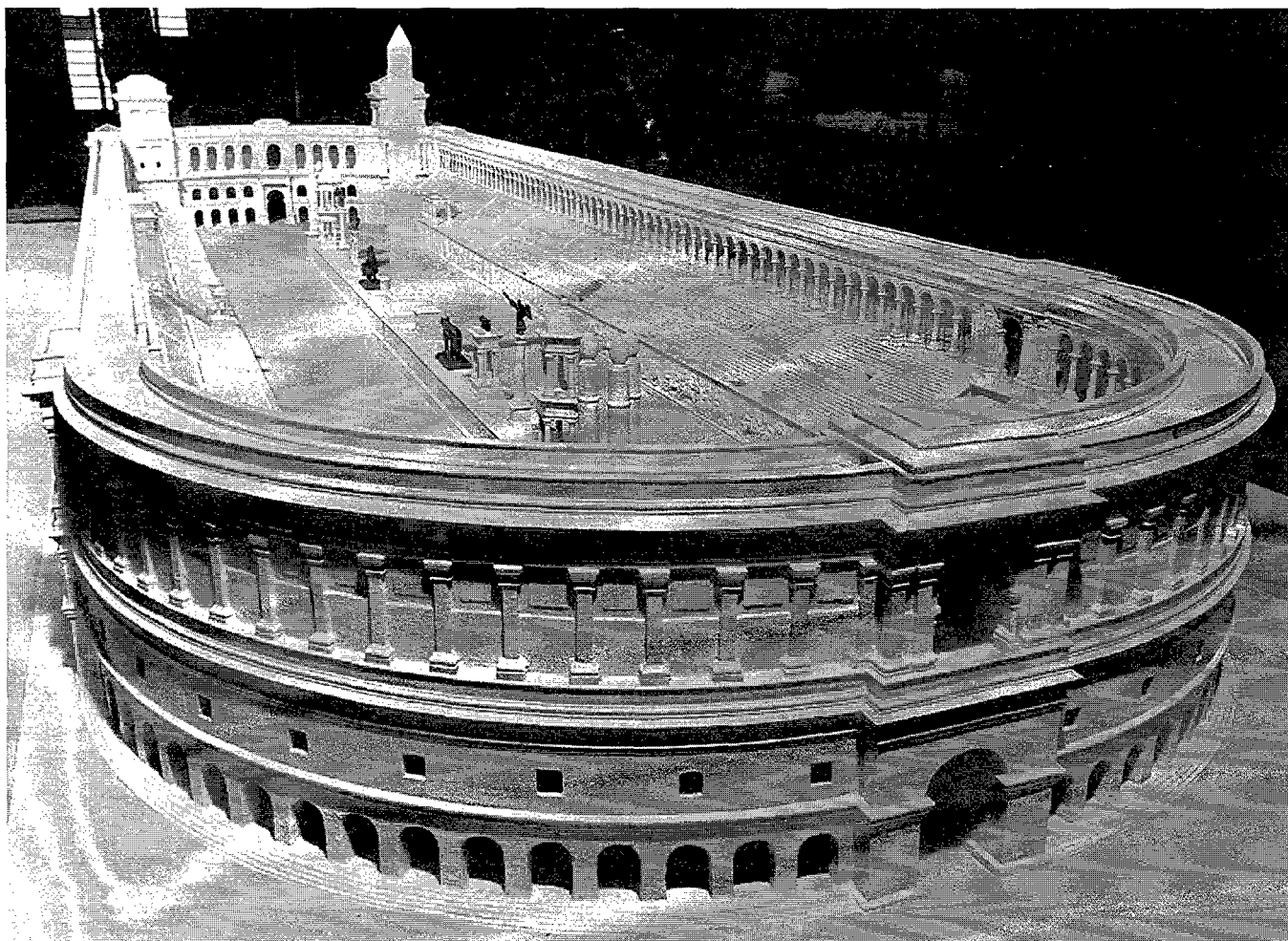
Actualment hi ha documentades nombroses evidències de la important activitat lúdica desenvolupada a la Hispània Romana¹, algunes d'elles representades en forma de mosaics. Malgrat que aquesta expressió artística pogués considerar-se de segona categoria, les peces que gràcies a l'afició per les antiguitats han subsistit al pas dels anys, ostenten actualment el profund valor històric que els anys i el coneixement representen als nostres dies. El "Mosaic de Barcelona" és, juntament amb els pocs existents actualment, una de les representacions de l'art romà de la Hispània i, al costat del "Mosaic de Girona", els únics existents a Catalunya. Vénen a representar algunes escenes esportives de l'època, ja que el poder romà, cansat d'escenes amb assumptes militars, va encarregar als seus artistes escenes de la vida real i familiar², entre les quals hi havia les activitats lúdiques.

Aquest important mosaic va ser descobert els primers dies d'abril de 1860 segons relata el "Diari de Barcelona" amb data del 9 d'abril de 1860.³ Aquella troballa sobre el terreny del Palau Reial (Carrer Sobradíel entre les cases 9 i 10) feia 7,97 x 3,5 metres⁴ un

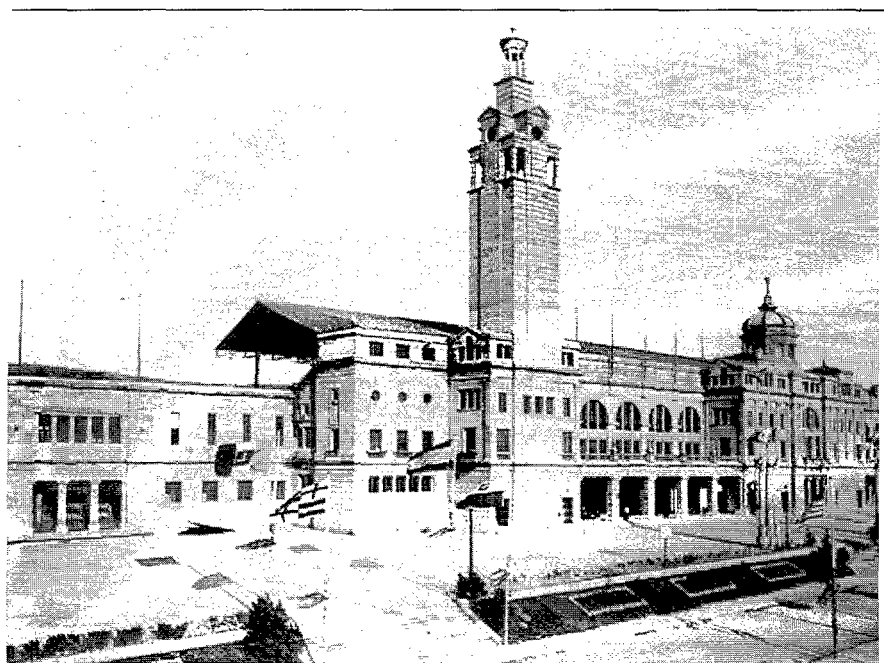
cop descobert totalment tres setmanes després. L'extracció de la peça es va fer sota la direcció de l'arquitecte Elies Rogent; tot i això, en el trasllat al saló Sant Jordi de la Diputació de Barcelona, es va perdre un tros important del costat esquerre. El 1933 va ser transportat al Museu Arqueològic de Barcelona, actualment de Catalunya (antic Palau d'Arts Gràfiques de l'Exposició Internacional de 1929), on està restaurat. Va estar exposat al públic, tot i que arran de les obres de remodelació del Museu, no es troba exposat.

El "Mosaic de Barcelona", no anterior al segle III d.C., mostra la cursa de carros com a tema circense amb una vista quasi panoràmica de la pista, ja que a la part superior mostra el cos central del circ o "spina".

Les afirmacions de Humphrey sobre el mosaic ens indiquen que l'arquitectura representada respon al model del Circ Màxim de Roma. Aquesta asseveració associada a la confirmació històrica que les estructures circenses mai no van patir radicals alteracions² va fer que els responsables del Museu Arqueològic encarreguessin el setembre de 1937 l'elaboració del que s'ha anomenat el Circ Romà de Barcelona. Sobre



El circ romà de Barcelona (maqueta).



Façana de l'Estadi Olímpic de Montjuïc (abans de la remodelació).

aquesta esplèndida maqueta, que s'exposa al Museu Arqueològic de Catalunya, hi planen nombroses incògnites que no s'han aclarit amb el pas dels anys. Malgrat tot, uns apunts manuscrits de fa més de 50 anys, conservats pel pintor i dibuixant Antonio Bregante, ens han ofert la possibilitat de ressaltar la figura de Pedro Sunyer Olive-lla com a autor d'aquesta obra.

Pedro Sunyer, i fill, van recollir la documentació facilitada per Alberto del Castillo sobre el Circ Màxim de Roma a escala 1:200 i, juntament amb la representació del "Mosaic de Barcelona", van finalitzar després de 300 hores de feina la maqueta a què ens referim. Els detalls escultòrics realitzats per Francisco Socies March, presos del "Mosaic de Barcelona", confereixen a

EL FUTURO ESTADIO BARCELONÉS



Obres: Agost, 1928.



Auriga de l'Estadi Olímpic, 1985.

aquesta maqueta un valor històric important i una referència antropològica per als estudiosos de les ciències de les activitats físiques i l'esport. A la maqueta del circ, destinat a les curses de carros, ressalta la barrera central adornada amb templets, monuments ous i dofins, aquests darrers utilitzats per a comptar les voltes efectuades.

El detallat estudi del "Taller Escola d'Arqueologia" sobre el Circ de Tarra-

co ens ha ofert valuosa informació sobre els detalls arquitectònics d'aquestes construccions, també observades en la secció de la maqueta de Sunyer. Algunes característiques pròpies de la construcció com el "Pòdium" que separava l'arena dels seients, les escales per a resoldre els desnivells i les voltes que sostenien les grades, tenen un paral·lelisme a l'actual Estadi Olímpic de Montjuïc; si bé les necessitats de construcció

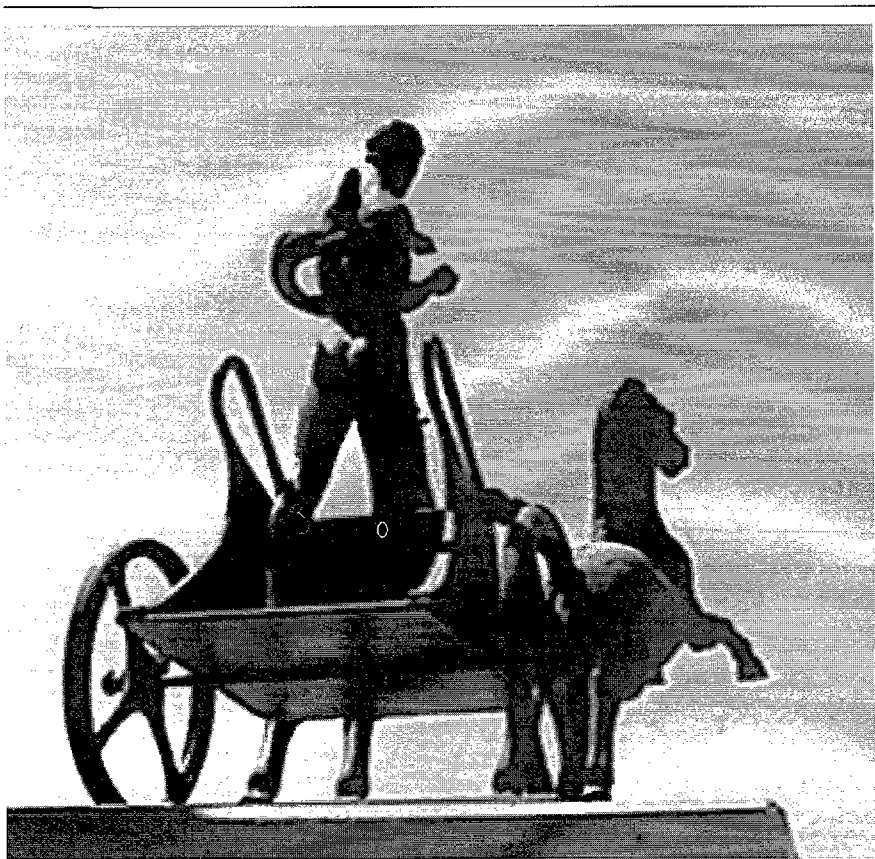
van fer necessària l'adequació final de l'estadi.

Juntament amb la barrera central, l'element més vistós correspon a la façana. Les construccions romanes van incorporar arcs de mig punt de 7 metres d'altura que representaven una construcció específica i estable a l'estil de la tradició grega, tot i que sota el manteniment del cànon de l'època. Aquell estil tradicional grec conservat al cànon de construcció de la maqueta de Pedro Sunyer s'expressa en els detalls més importants de la façana de l'Estadi Olímpic de Montjuïc construït per a l'Exposició Internacional de 1929. La Torre de l'Estadi, evocació del soldat que va portar corrent a Atenes la bona nova que Milcíades havia guanyat la batalla als perses, s'adorna al final amb un templet hexagonal que ens recorda l'existent al Mosaic de Barcelona, a l'igual que el de cúpula esfèrica situada sobre el centre de la façana principal.

En la construcció de l'Estadi Olímpic s'hi van incloure, juntament amb l'últim templet mencionat, dos carros d'aurigues realitzats per Pau Gargallo, nascut a Maella, poble d'Aragó frontier amb Catalunya, el 1881. Una carta de l'escultor amb data de juliol de 1929 sobre el retard en la col·locació dels aurigues («*Pel que fa a la col·locació dels carros, el seu retard es degut a la di-*

ficultat de la bastimentada, que hauria destorbat per a activar i acabar l'entrada de l'Estadi, segons el propi contractista Sr. Cammany em va indicar»⁶ sembla que fessin presagiar els avatars que aquestes escultures patirien amb el pas dels anys. L'efecte de l'erosió ocasionada pel temps, que s'observa a la fotografia de 1985, va fer intervenir Marta Polo i el seu equip de restauradors perquè el 28 de juliol de 1989 quedessin instal·lades definitivament a la façana de l'Estadi. Aquesta especial col·locació dels aurigues com a motiu escultòric principal, a l'igual que el motiu del Mosaic de Barcelona, reflecteixen el seu esplendor artístic en ser vistes des de baix i demostren el to èpic d'aquelles curses —s'explica que estenien una pols daurada que amb el pas dels cavalls ocasionava una boirina daurada que ajudava a la recreació lúdico-esportiva del públic assistent ressaltant la magnificència de l'esdeveniment.

La informació implícita que suposadament conté el Mosaic de Barcelona⁷ sobre les activitats en favor dels esports i els jocs de la família de Minici Natal, el reflex arquitectònic a la maqueta de Pedro Sunyer i l'expressió artística de la construcció de l'Estadi



Auriga de l'Estadi Olímpic, 1989.

Olímpic, comporten notes rellevants de sediment històric que ens permeten viatges d'anada i tornada en el temps sota els aspectes culturals i artístics de l'activitat física i l'esport.

AGRADECIMIENTOS

Museu Arqueològic de Catalunya,
Arxiu Històric Administratiu,
Arxiu Històric de la Ciutat,
Galeria Olímpica, Barcelona Promoció.

Bibliografia

1. LÓPEZ MONTEAGUDO, G. *Mosaicos hispanos de circo y anfiteatro*. VI Coloquio Internacional sobre mosaico antiguo. Palencia-Mérida, 1990.
2. BLANCO FREIJEIRO, A. *Mosaicos romanos con escenas de circo y anfiteatro en el Museo Arqueológico Nacional*. Archivo Español de Arqueología. Vol. XIII. Madrid, 1950.
3. BARRAL I ALTET, X. *Unes pintures murals romanes inèdits i el mosaic amb curses de circ de Barcelona*. Cuadernos de Arqueología e Historia de la Ciudad. Núm. XV. Barcelona, 1963.
4. HÜBNER, E. *Musaico di Barcellona. Reffiguante ginochi circenci*. Estracta annali dell' Instituto de Correspondença Archeologica. Tomo XXXV. Roma, 1863.
5. TED'A. *El circ*. Quaderns de difusió 1. 2^a Edició. Tarragona, 1989.
6. AOMSA. *Gargallo i Barcelona, una vocació olímpica*. Barcelona, 1989.
7. CARRERAS, T.; ROVIRA, J. Y VILASECA, LL. *El mosaico del circo del Palacio Real, llamado Menor, de Barcelona*. Barcelona. Metròpolis Mediterrània. n^o 2. Ajuntament de Barcelona. Barcelona, 1986.