

L'esport en l'obra de Hans Erni

RAMON BALIUS I JULI

Hans Erni és un artista suís polifacètic que recentment ha fet els cent anys, en perfectes condicions mentals i físiques. La seva obra és immensament extensa i en ella, generalment sobre una base filosòfica, es desenvolupen, entre molts d'altres, temes tècnics, científics, sociopolítics, ecològics o esportius. Així, en relació amb aquestes matèries és possible contemplar pintures, grans murals, relleus, escultures, gravats, dibuixos, litografies, ceràmiques, cartells, il·lustra-

cions de llibres, decorats operístics, vestuaris teatrals, dissenys de tapisseria, segells i medalles.

Amb aquesta perspectiva centenària, pensem que és il·lusori intentar presentar una nota biogràfica extensa. Únicament comentarem alguns aspectes de la llarga vida de Hans Erni que pensem que han estat transcendentals per a ell i per a la seva obra.

Hans Erni va néixer a Lucerna el 21 de febrer de 1909. El seu pare era mecà-

Figura 1

Saltador de altura y juez. Tèmpora paper, 55 × 65 cm. 1988.



Figura 2

Helix im doppelhelix.
Tèmpera paper,
76 × 57 cm. 1995.



nic de vaixells en el llac Quatre Cantons i va heretar d'ell el talent pel dibuix. Possiblement aquest origen modest va influir en la seva motivació posterior pel compromís social. Entre 1915 i 1923 va a l'escola primària, i després realitza l'aprenentatge com a tècnic agrimensor i posteriorment com a delineant arquitecte. Va ingressar a l'Escola d'Arts i Oficis de Lucerna, traslladant-se a París el 1928. Allí acudeix a l'Acadèmia Julian i simultàniament instal·la el seu propi taller. A la capital de França coneix les tendències artístiques del moment i es relaciona amb artistes com Picasso, Arp i Braque. El 1929 viatja a Berlín i estudia a l'Acadèmia d'Arts Lliberals i Aplicades d'aquesta ciutat. Durant els anys 1930 i 1936 resideix alternativament entre París i Lucerna, treballant amb el pseudònim *Francois Grecques*. Formà part del grup Abstracció i va contactar amb Arp, Brancusi, Kandinsky i Mondrian. Durant part d'aquesta etapa s'instal·la a Londres, on fa amistat amb Calder i

Moore, artistes representatius d'aquest període abstracte.

L'any 1939 rep l'encàrrec d'un mural de cent metres de llargada per cinc d'amplada, destinat a l'Exposició Nacional Suïssa a Zurich. És llavors quan abandona l'abstracció i crea el seu el veritable estil personal, que es manifesta en aquesta obra, anomenada *Suïssa, país de vacances de tots els pobles*. En una entrevista realitzada el 2004 per Teresa Rif-Esbert, explica que "volia presentar la seva nació des del seu context històric, religiós, tec-

Figura 3

Salida. Tèmpera paper,
65 × 50 cm.
1983.



nològic, i que això no podia dibuixar-ho mitjançant un estil abstracte [...]; a més, pretenia mostrar les amenaces conjunturals que aguaitaven al país, amb les contradiccions i problemes socials inherents. Senzillament, no volia donar una imatge idealitzada del seu poble". A partir d'aquesta activitat, que va refermar-li la personalitat artística, la seva producció es va estendre ràpidament per les principals ciutats de món. Ara bé, Hans Erni volia fonamentalment *treballar per la*

pau, tant amb seu art com amb la seva persona. Ell mateix admetia que aquesta postura el situava prop de la línia del comunisme. Estaven en plena guerra freda, i el seu manifest de 1944 sobre l'*Associació Suïssa-Unió Soviètica* va provocar un boicot contra ell en el seu país. Va deixar de rebre encàrrecs oficials i, fins i tot, una sèrie de bitllets de banc ja impresa en la qual va participar, no va veure la llum. Aquesta confrontació entre la Confederació Helvètica i Hans Erni es perllongà durant els anys cinquanta i seixanta, encara que, curiosament, va ser l'any 2008 quan en un discurs pronunciat en la Fundació d'Art Gianadda di Martigny, el president Pascal Couchepin presentà les excuses oficials del Govern per aquesta ja llavors llunyana actitud.

El 1949 va començar a treballar per les Nacions Unides (ONU), amb la realització de murals per exposicions de l'UNESCO i de l'OMS, i el 1983 va rebre la Medalla de la Pau de l'esmentada entitat internacional. L'any 1977 va crear-se a Lucerna la Fundació Hans Erni, i dos anys després, en 1979, va inaugurar-

Figura 4

Paso de testigo. Tèmpera paper,
65 × 57 cm. 1995.

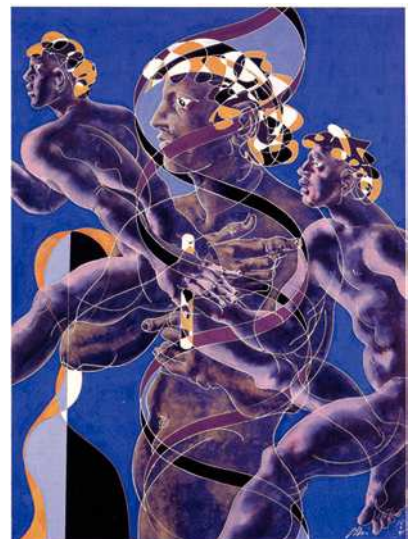


Figura 5 *Fútbol.* Tèmpera paper, 65 × 50 cm. 1983.

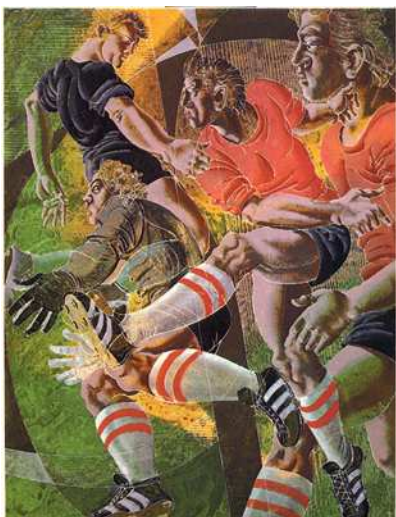


Figura 6 *Balonmano.* Tèmpera, 65 × 50 cm. 1983.

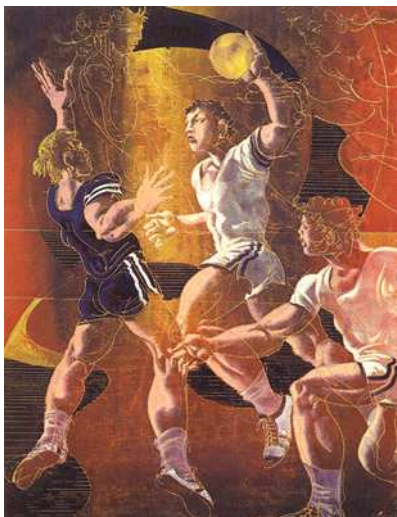


Figura 7 *Tiro al arco.* Tèmpera paper, 65 × 50 cm. 1983.



Figura 8 *Halterofília.* Tèmpera paper, 65 × 50 cm. 1983.

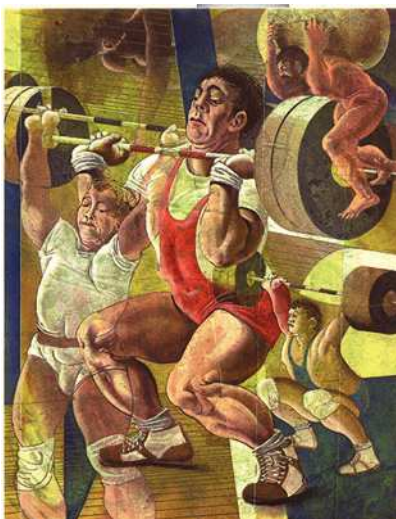
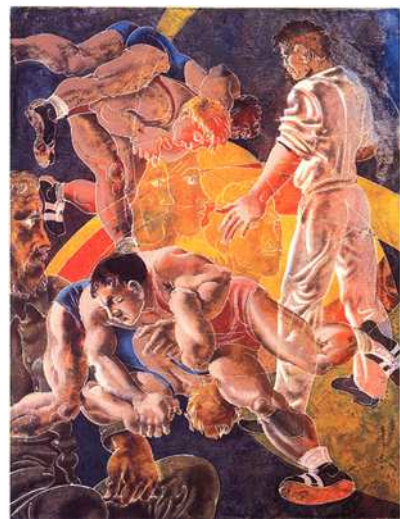


Figura 9 *Boxeo.* Tèmpera paper, 65 × 50 cm. 1983.



Figura 10 *Lucha.* Tèmpera paper, 65 × 50 cm. 1983.



se en la mateixa ciutat el Museu Hans Erni.

El 1983, el Comitè Internacional Olímpic (CIO) li encarregà 31 composicions dedicades als esports olímpics i destinades al Château de Vidy de Lausanne, i el 1986 un mural de grans proporcions anomenat *Olimpia: Mite i Realitat*, per a la sala de sessions del CIO. El

1989 l'Acadèmia d'Esports dels Estats Units va nomenar Hans Erni artista esportiu de l'any i li va remetre la corresponent distinció. El 1992, en ocasió dels 25ens Jocs Olímpics a Barcelona, el President del CIO Joan Antoni Samaranch va imposar a Hans Enri una medalla d'or per a la seva obra artística de contingut esportiu¹.

Hans Erni és un fervent adepte a l'esport, que des de sempre ha practicat. En un record de joventut, ens parla d'una barra fixa improvisada en el seu

¹El mateix dia que li va ser lliurada la medalla, Hans Erni va ser agredit i li van robar la joia mentre passejava pels carrers de la Barcelona gòtica. La recuperació va ser ràpida i eficaç.

Figura 11 *Juegos Olímpicos.* Tèmpera papel, 65 × 50 cm. 1983.



Figura 12 *Gimnasia.* Tèmpera papel, 65 × 50 cm. 1983.

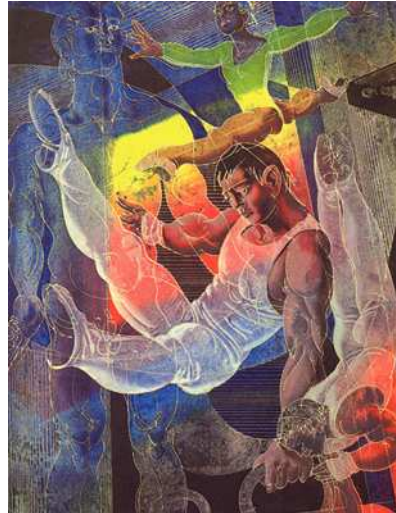


Figura 13 *Equitación.* Tèmpera papel, 65 × 50 cm. 1983.

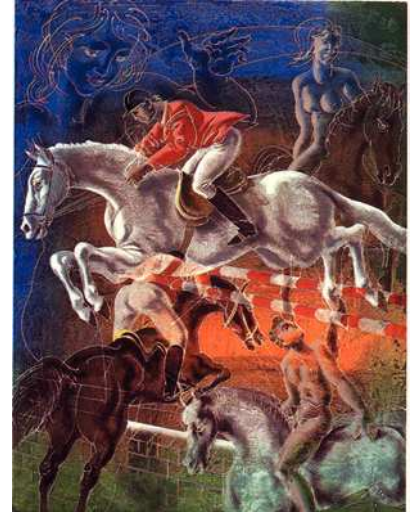


Figura 14 *Tenis.* Tèmpera papel, 65 × 50 cm. 1983.



Figura 15 *Pentatlón moderno.* Tèmpera papel, 65 × 50 cm. 1983.

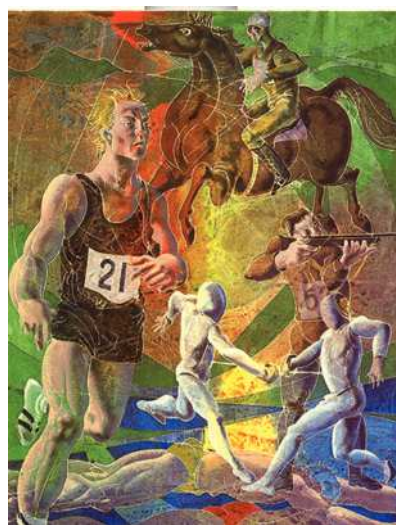


Figura 16 *Remo.* Tèmpera papel, 65 × 50 cm. 1983.



domicili que li va provocar, al patir una caiguda, una fractura nasal que deu anys després va precisar una intervenció quirúrgica. Havia practicat la gimnàstica, l'esquí –havia estat campió juvenil de salts i de fons– i fins als cinquanta anys jugava a l'hoquei sobre herba. Aquesta passió per l'esport el portà ben aviat, du-

rant els primers anys trenta, a realitzar dos cartells dedicats a un concurs de lluita i a una festa de gimnàstica, els quals constitueixen les primeres obres que relacionen l'art amb l'esport. Després, amb certa regularitat reprèn el tema de l'esport al llarg de tota la seva carrera artística. Al entrar en el període abstracte,

algunes obres d'Hans Erni –especialment cartells o la decoració d'una sala de reunions– dedicades a esports típics de la seva regió no van gaudir de la satisfacció popular. La comentada obra *Suïssa, país de vacances de tots els pobles* va retornar el seu art al seu personal sentit figuratiu que, a partir de llavors, es troba

Figura 17 *Olimpia: Mito y Realidad. Mural. Château de Vidy, 1986.*



en totes les seves posteriors produccions.

Raymond Gafner explica que, quan Hans Erni tenia uns vint anys, va viatjar a Sicília, on per primera vegada va entrar en contacte amb temes de l'Antiguitat. Allí va néixer el seu interès per la bellesa del cos relacionada amb motius mitològics. Va conèixer que en l'Antiguitat les competicions es desenvolupaven entre homes nus, sense sabates ni cap equipament especial; l'atleta s'enfrontava a altres homes nus procedents de totes les regions gregues. La il·lustració el 1941 del llibre *El Banquet* de Plató va representar una introducció a la filosofia i a l'art grecs, mentre que la il·lustració el 1944 de les *Olimpiques* de Píndar va situar-lo en la realitat de l'esport de l'Antiguitat, model de l'actual olimpisme. Aquests antecedents van ser el motiu de que les representacions esportives de Hans Erni fins els anys vuitanta fossin dedicades gairebé totalment a imatges clàssiques, fins i tot quan les presentava com esports olímpics. La cursa a peu és

l'esport que més i millor l'inspirà, ja que li permet retre homenatge a la bellesa del cos humà nu i en moviment, és a dir, vivent.

Com hem assenyalat, el 1983 el Comitè Internacional Olímpic li va encarregar que realitzés 31 teles il·lustrant els esports olímpics. Hans Erni acomplí la comanda i creiem que avui encara poden contemplar-se en la seu del CIO a Lausanne. En la majoria de les obres, els atletes protagonistes de l'acció es troben envoltats d'imatges d'antigues divinitats, la qual cosa proporciona al conjunt un aspecte de severa sacralització. Evidentment alguns dels esports, especialment els violents, no es presten a situacions com aquestes, i en aquests casos Hans Erni soluciona el problema acostant-se als esportistes i molt especialment jugant amb els colors. Els títols dels diferents esports representats són: *Jocs de la Olimpíada, Rem, Canoe, Basquetbol, Voleibol, Boxa, Tir a l'arc, Ciclisme, Vela, Futbol, Handbol, Halterofília, Hoquei, Lluita, Judo, Tennis de taula, Tennis, Pentatló modern, Equitació, Tir, Esgrima, Natació, Atletisme, Gimnàstica, Jocs Olímpics d'hivern*.

Figura 18 *Mural Tot és moviment. Seu de l'ONU a Ginebra.*



vern, Biatló, Bobs, Esquí, Luge, Hoquei sobre gel i Patinatge. En el gran mural de la Sala de Reunions del CIO realitzat en 1986, anomenat *Olimpia: Mite i Realitat*, es representa el mateix ambient que es mostra en els quadres abans comentats, comparant la pràctica esportiva d'avui amb la de l'Antiguitat.

El mes de juny de 2009 Hans Erni, que el 21 de febrer havia complert cent anys, va rebre un homenatge a Ginebra.

Ple d'energia i d'inspiració va presentar la seva última obra: *Tot és moviment*. Aquest enorme mural de rajoles de seixanta metres de llargada per dos d'amplada, en el qual sobre un fons blau es poden veure colomes i rostres africans, asiàtics i llatins, decora des de llavors l'entrada de la seu europea de l'ONU. El centenari artista ha volgut deixar constància de la seva voluntat de treballar i viure en honor de la PAU.

Informació consultada

Hans Erni - OlympArt. ABC Verlag Zürich. 1990.

Hans Erni - Sport Passion. Musée Olympique. Lausanne. 1999.

Hans Erni - Fundació "La Caixa". 1992.

Teresa Ryf-Espert. Hans Erni ciutadà del Món. Cròniques helvètiques + Nexes hispanosويسos. Desembre de 2004.

Swisslatin. Portal suís d'informació i serveis. Juny de 2009.